



Konkurs na modernizację

W dniu 28 lipca ogłoszono konkurs na "Opracowanie Koncepcji Budowlano-Technologicznej na Modernizację i Rozbudowę Komunalnej Oczyszczalni Ścieków w Technologii Reaktora o Działaniu Sekwencyjnym w Żywcu" dla oczyszczalni ścieków MPWiK w Żywcu.

22 sierpnia odbyło się pierwsze posiedzenie Sądu Konkursowego, w którym do konkursu dopuszczono jeden wniosek. Do dnia 26 września 2005 powinna zostać złożona praca konkursowa.

Celem konkursu jest wyłonienie najlepszej, efektywnej technologicznie i eksploatacyjnie, koncep-

cji docelowego układu funkcjonalnego, na skuteczne oczyszczanie ścieków – w części mechanicznej i biologicznej, wraz z uwzględnieniem gospodarki osadowej, pozwalającej na zwiększenie przepustowości. Nagrodą w konkursie będzie zaproszenie autora zwycięskiej pracy do negocjacji w trybie zamówienia z wolnej ręki i podpisania umowy na opracowanie dokumentacji projektowej.

Modernizacja i rozbudowa istniejącej oczyszczalni ścieków obejmować będzie procesy oczyszczania, gospodarkę osadową z systemem monitoringu i sterowania obejmującą również

ochronę przed wylądowaniami atmosferycznymi. Przedmiot opracowania powinien spełniać wymagania w zakresie przepisów prawnych Rzeczypospolitej Polskiej i Unii Europejskiej, dotyczących ochrony środowiska, prawa wodnego i zasad postępowania z odpadami, oraz wymagania BHP i ppoż.

Warto wspomnieć, że realizacja planowanej inwestycji, nie spowoduje zatrzymania dotychczasowej pracy oczyszczalni.

MK

BIULETYN OPRACOWAŁ ZESPÓŁ:

„GAMA-FILM”

ZWIĄZEK MIĘDZYGMINNY
DS. EKOLOGII W ŻYWCU
UL. KABATY 2
34-300 ŻYWIEC
TEL. (033) 861 28 98,
860 20 25
FAX (033) 860 20 53

WWW.ZMGE.ZYWIEC.PL

E-MAIL:
BIURO@ZMGE.ZYWIEC.PL
MAO@ZMGE.ZYWIEC.PL
PIU@ZMGE.ZYWIEC.PL



Projekt ten, współfinansowany przez Unię Europejską, przyczynia się do zmniejszenia różnic gospodarczych i społecznych pomiędzy obywatelami Unii.



Sołectwa: Gilowice, Rychwałd

Ludność: 5 650

Powierzchnia: 28 km²

Wójt: Aleksander Satława

Przew. Rady Gminy: Jan Małysiak

Urząd Gminy w Gilowicach

Gilowice 800

34-322 Gilowice

tel. (33) 865-30-20; fax 863-33-72

www.zywieccyzna.pl/gilowice/



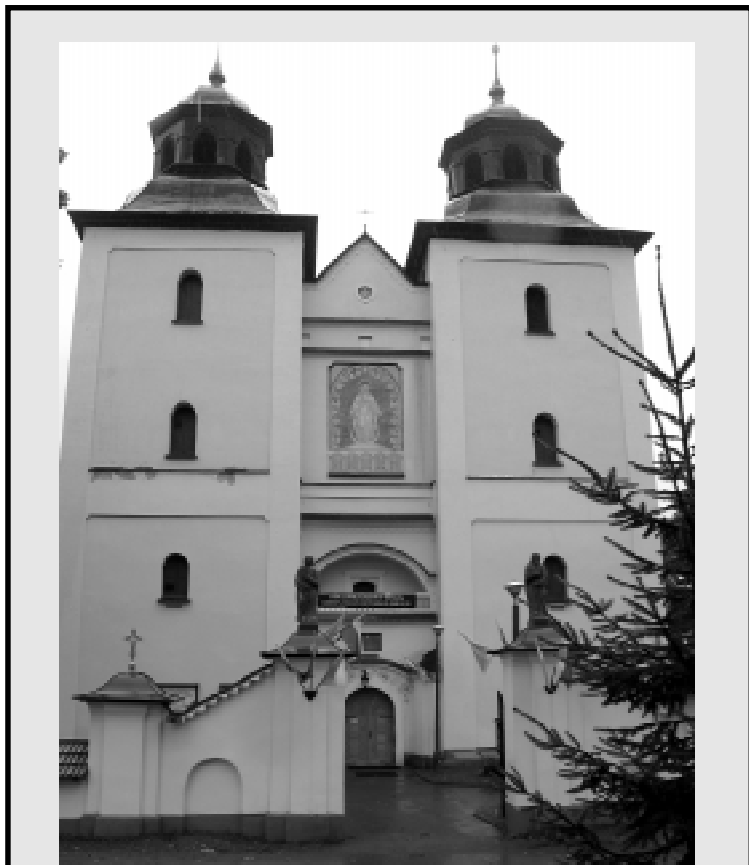
Jak wygląda stan ekologii w gminie Gilowice?

– Jeżeli chodzi o śmieci to jesteśmy

Szkole Podstawowej w Gilowicach i ośrodku wczasowym Budryk. Właśnie potrzeba zbudowania sieci kanalizacyjnej stała się powodem wstąpienia gminy do Związku Międzygminnego ds. Ekologii.

Jakie są plany na najbliższy czas?

– Rozpatrujemy sprawę zakończenia budowy sieci wodociągowej. Obecnie około 60 proc. budynków podłączonych jest do gminnej sieci wodociągowej. Chcemy dokończyć budo-



Rychwałd. Sanktuarium Matki Bożej Rychwałdzkiej. Wielowiekowy kult Matki Bożej Rychwałdzkiej został uwieńczony 18 lipca 1965 r., gdy obraz ukoronowano papieskimi koronami. Aktu tego dokonał kard. Stefan Wyszyński, Prymas Polski i kard. Karol Wojtyła, metropolita krakowski

członkiem spółki Beskid, która wwozi śmieci z naszej gminy na składowisko do Żywca. Można powiedzieć że problem odpadów jest u nas rozwiązany w 60 proc. Musimy uporać się z odpadami nietypowymi takimi jak akumulatory, opony, żużel, resztki leków. Największym zadaniem jest obecnie kanalizacja gminy. Mamy dwie oczyszczalnie, przy

wę ujęcia wody na Potoku Bez Nazwy oraz zbudować 6 km sieci głównej co umożliwi podłączenie do sieci wszystkich mieszkańców. Potrzebna jest również inwestycja w zakresie budowy szybkich filtrów w Gilowicach oraz zbiornika wodnego o pojemności 500m sześciennych na granicy Rychwałdu i gminy Świnna. Zrealizowanie tych projektów po-



Gilowice. Centrum

Tradycja i rozwój

Rozmowa z ALEKSANDREM SATŁAWĄ wójtem gminy Gilowice.

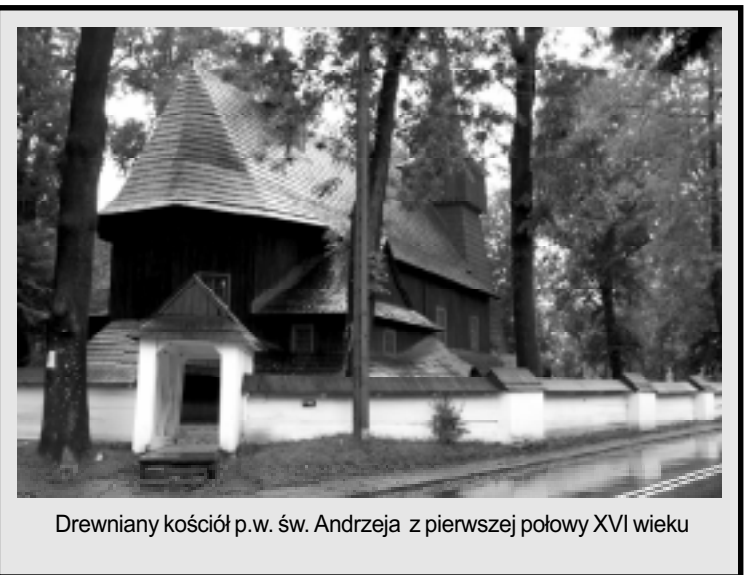


Budynek Ochotniczej Straży Pożarnej w Gilowicach

zwoli na zapewnienie mieszkańcom gminy dostępu do wody przez najbliższe kilkanaście lat. Wszystkie omówione przeze mnie inwestycje są obecnie oceniane i analizowane przez ekspertów. Zadania te powinny zostać zrealizowane w przeciągu 4 – 5 lat.

Jakie inne zadania stoją przed Związkiem po skanalizowaniu gmin?

– Związek może funkcjonować na innych płaszczyznach. Rozpatrywany był projekt regulacji potoków górskich, zapór przeciw rumoszowych. Istnieje również cały szereg zadań które można wspólnie, na ponadgminnej płaszczyźnie rozwiązać. Mam na myśli budowę nowych ście-



Drewniany kościół p.w. św. Andrzeja z pierwszej połowy XVI wieku



żek rowerowych, pozyskiwanie środków z Unii Europejskiej. Na poziomie powiatu łatwiej uzyskać większe fundusze, chociaż nie powinniśmy zapominać o tak zwanych miękkich projektach, na małą skalę. Dofinansowywanie działalności kulturalnej i podtrzymywanie lokalnej tradycji to również ważne zadanie.

Jak wygląda baza szkolna?

– Baza szkolna w mojej gminie to: Szkoła Podstawowa i Gimnazjum w Gilowicach, z pełnowymiarową halą sportową, nowoczesną stołówką, salami komputerowymi, boiskiem do piłki nożnej i terenowymi urządzeniami sportowymi. W Rychwałdzie funkcjonuje Zespół Szkół - budynek jest po kapitalnym remoncie. Ponad-

to na terenie gminy, w każdej wsi jest Przedszkole Publiczne. Co roku przeznaczamy z budżetu gminy środki na remonty i inwestycje szkolne. W najbliższym czasie planujemy budowę sali gimnastycznej i nowego przedszkola w Rychwałdzie.

Jakie są bieżące działania gminy?

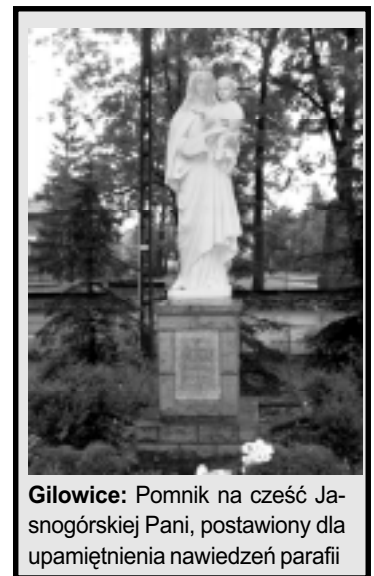
– Musimy się uporać z problemem budowy nowych i remontem starych dróg. Staramy się o pozyskanie środków unijnych na budowę przedszkola w Rychwałdzie. Od powiatu przejmujemy Ośrodek Zdrowia w Gilowicach, wiąże się to z jego remontem. Złożyliśmy wniosek o budowę amfiteatru w Gilowicach. Jak również jesteśmy przed podpisaniem umowy z Ministerstwem Edukacji Narodowej

i Sportu na realizację projektu "Zespół treningowych skoczni narciarskich"

W jaki sposób zareklamowałby Pan Gilowice wszystkim tym którzy szukają miejsca na wypoczynek?

– Gmina Gilowice to miejsce gdzie można odetchnąć czystym powietrzem i zażyć kąpieli w czystych wodach. Atut to również bliskość Jeziora Żywieckiego, Szczyrku, Słowacji. Można tutaj założyć bazę zarówno na lato jak i zimą. Można u nas aktywnie wypoczywać w gospodarstwach agroturystycznych. Uprawiać turystykę pieszą i rowerową, podziwiać piękne krajobrazy i zwiedzać zabytkowe kościoły, ka-

pliczki. Na szczególną uwagę zasługuje Sanktuarium Maryjne z cudownym Obrazem Matki Boskiej Rychwałdzkiej. Warto również odwiedzić, znanego w całym kraju ziela-rza Ojca Grzegorza Sroka.



Gilowice: Pomnik na cześć Jasnogórskiej Pani, postawiony dla upamiętnienia nawiedzeń parafii

Proszę powiedzieć kilka słów o sobie.

– Mam 54 lata, jestem żonaty mam czwórkę dzieci. Dwoje z nich już pracuje, dwoje uczy się. Ukończyłem Akademię Górniczo – Hutniczą w Krakowie. Wójtem Gilowice jestem od 1990 roku, czwartą kadencję. Lubię aktywnie wypoczywać, jeżdżę na nartach.

Dziękuję za rozmowę

Rozmawiał BARTŁOMIEJ JĘŁCZEK

Gmina **Lipowa****Oaza spokoju**Rozmowa z **WOJCIECHEM ZUZIAKIEM** wójtem gminy Lipowa

Dlaczego gmina stała się członkiem Związku Międzygminnego ds. Ekologii?

– Dlatego że program ochrony wód Jeziora Żywieckiego rozwiązuje sprawę ekologii w sposób kompleksowy dla całego regionu. Ważnym powodem naszego wstąpienia w struktury Związku jest kwestia finansów. Dochód na jednego mieszkańca jest w naszej gminie stosunkowo niski, a koszty inwestycji związanych z kanalizacją, budową oczyszczalni są wysokie. Ubieganie się o środki Unii Europejskiej jest dużo łatwiejsze dla podmiotów dużych, takich jak Związek Międzygminny ds. Ekologii.



Urząd Gminy w Lipowej

Jakie działania proekologiczne zostały dotychczas zrealizowane?

– Przede wszystkim mamy dokumentację dotyczącą budowy kanalizacji i wodociągu na terenie całej gminy. Dotychczas skanalizowaliśmy i wodociągaliśmy całą wioskę Sienną, część Lipowej centrum, gdzie zmoder-

nizowaliśmy oczyszczalnię. Cała gmina jest obecnie zgazyfikowana. Jeżeli chodzi o innego rodzaju działania proekologiczne to jesteśmy członkami spółki Beskid, co pozwoliło nam rozwiązać problem wywozu i składowa-

ne działania skupiać się będą na budowie kanalizacji i wodociągów. Będziemy również budowali sieć dróg, ale to nastąpi dopiero po skanalizowaniu, ponieważ główne ciągi kanalizacji idą drogami. W planie zagospoda-



Szkoła Podstawowa imienia Krzysztofa Kamila Baczyńskiego w Lipowej

nia odpadów. Mieszkańcy podpisali indywidualne umowy na wywóz śmieci. Prowadzimy również konkurs "Segreguj z nami", w którym można wygrać cenne nagrody. W tym roku łączna suma nagród wyniosła 11 tys. złotych, można było wygrać komputer, telewizor oraz sprzęt gospodarstwa domowego. Sponsorem konkursu jest Browar Żywiec. Uczestnikami konkursu są wszyscy mieszkańcy, którzy segregują śmieci, natomiast do ścisłego finału wchodzi te gospodarstwa, które śmieci oddają najwięcej. Dzięki tego typu działaniom staramy się podnosić świadomość ekologiczną naszych mieszkańców. Oczywiście jest, że trudno zmienić sposób myślenia osób starszych, dlatego właśnie staramy się budować wspomnianą świadomość ekologiczną zwłaszcza u najmłodszych.

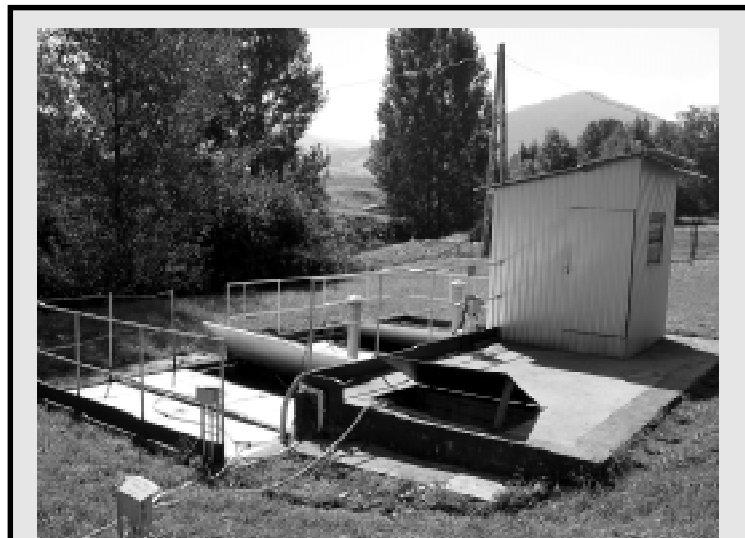
Jakie inwestycje planujecie wykonać w najbliższym czasie?

– Zgodnie z planem rozwoju lokalnego, który został przyjęty, nasze głów-

rowania przestrzennego są ujęte sieci wodociągowe i kanalizacyjne.

Jaką rolę odgrywać powinien Związek po zakończeniu prac związanych z kanalizacją?

– Kanalizacja to główne zadanie Związku, nasza gmina i gmina Żywiec



Oczyszczalnia ścieków w Lipowej



Pomnik poświęcony pamięci mieszkańców Lipowej, Ostrego, Słotwin, zamordowanych przez hitlerowców

Sołectwa: Lipowa, Leśna, Ostre, Sienna, Słotwina, Twardorzeczka

Ludność: 9 400

Powierzchnia: 58 km²

Wójt: Wojciech Zuziak

Przew. Rady Gminy: Jerzy Knappek

Urząd Gminy w Lipowej

Lipowa 708

34-324 Lipowa

tel. 867-06-22, fax. 867-18-49,

www.ug-lipowa.com



ze względu na gęstą zabudowę wniosły o równoległe tworzenie sieci kanalizacyjnej i wodociągowej. Program działań Związku został poszerzony o ten postulat, co ułatwi tworzenie inwestycji i sprzyja rozwojowi gmin.

Jakie są obecne działania gminy po za ekologią?

– Naszym głównym celem jest pozyskiwanie inwestorów i tworzenie miejsc pracy. Staramy się wykupywać grunty od właścicieli prywatnych, aby przygotować większe tereny pod przyszłe inwestycje. Stworzyliśmy system uchwał podatkowych, które gwarantują ulgi dla osób

tworzących nowe miejsca pracy. Jeżeli chodzi o edukację to w zeszłym roku oddaliśmy do użytku nową, pełno wymiarową halę sportową jak również budynek dla gimnazjum w Twardorzeczce. Nasza gmina zdobywa od lat czołowe miejsca w zawodnictwie sportowym w powiecie. Chcę szczególnie podkreślić osiągnięcie, jakim było drugie miejsce drużyny dziewcząt w turnieju koszykówki. Jest to dowód na to, że również w gminie wiejskiej wiele można osiągnąć. Stawiamy na oświatę, dla dzieci organizowane są dodatkowe zajęcia z języków obcych. Mamy w naszej gminie wysoki poziom awansu zawodowego nauczycieli, co zwiększa poziom kształcenia.

Dlaczego warto wypoczywać w Lipowej?

– W strategii, jaką przyjęliśmy mamy zapisane hasło "Gmina Lipowa – Oaza spokoju". Położenie naszej gminy jest atrakcyjne turystycznie szczególnie ze względu na sąsiedztwo Parku Krajobrazowego. Jednocześnie nie chcieliśmy się dać "zadeptać" tak jak w przypadku Szczyrku i Wisły. Obecnie obserwujemy, że ludzie sprzedają działki w zatłoczonych kurortach i kupują u nas żeby zaznać spokoju. Bardzo liczymy na dalszy rozwój dzięki inwestycji, jaką jest budowa drogi krajowej Katowice – Zwardoń. Mam nadzieję, że arteria komunikacyjna pozwoli nam pozyskać nowych inwestorów.

Proszę przybliżyć swoją sylwetkę naszym czytelnikom.

– Funkcję wójta sprawuję od 1993 roku. Wykształcenie wyższe uzyskałem na wydziale Prawa i Administracji Uniwersytetu Śląskiego. Mam żonę Halinę, trzech synów, Łukasza, Szymona i Jakuba. Lubię kontakt z naturą, co wynika po części z tego, że ukończyłem technikum ogrodnicze. Najlepiej wypoczywam u siebie, chociaż odwiedzam też inne górskie regiony. Lubię wspólnie z żoną pracować w ogrodzie. Mam psa, koty i ptaki.

Dziękuję za rozmowę

Rozmawiał **BARTŁOMIEJ LĘCZEK**

Sołectwa: Łękawica, Łysina, Kocierz Moszczanicki, Kocierz Rychwałdzki, Okrajnik

Ludność: 4 329

Powierzchnia: 42 km²

Wójt: Stanisław Baczyński

Przew. Rady Gminy: Adam Jagosz

Urząd Gminy w Łękawicy

ul. Wspólna 24

34-321 Łękawica

tel. (33) 865 16 01; fax 865 17 01

www.lekawica.com.pl

Gmina Łękawica

Mała Ojczyzna

Rozmowa z STANISŁAWEM BACZYŃSKIM wójtem gminy Łękawica



Jak wygląda stan ekologii w gminie Łękawica?

– Ochronę środowiska rozumiem szeroko. Myślę że mamy dokonania którymi możemy się pochwalić i stan środowiska ulega systema-

dzi o gospodarkę wodną to muszę powiedzieć, że do domów mieszkańców naszej gminy od lat dostarczana jest woda w pierwszej klasie czystości, której skład nie został przez ostatnich 8 lat zakwestionowany przez sanepid, co jest niewątpliwie powodem do dumy. Stan gospodarki ściekowej również ulega poprawie, rocznie podłączamy do sieci około 100 budynków. W gminie trwa budowa oczyszczalni ścieków. Wszystkie nasze działania zmierzają do tego, aby było czyszej, lepiej, bardziej sanitarnie,



Widok na wieżę Kościoła pod wezwaniem św. Michała Archanioła

czyźnie, gdzie możemy mówić o nieskażonym powietrzu i źródlanej wodzie. Nasza gmina to najbardziej zalesiony obszar żywiecczyzny, 70 proc powierzchni to tereny zielone. Mimo młodego wieku naszej Małej Ojczyzny możemy poszczycić się osiągnięciami i znamenitymi miejscami w złotej setce samorządów, w rankingach gmin Województwa Śląskiego i Powiatu Żywieckiego. Ponadto opracowaliśmy Nowy Plan Zagospodarowania Przestrzennego, w którym przygotowaliśmy tereny, na których może się rozwijać działalność gospodarczo – przemysłowa jak również rekreacyjna, turystyczna i sportowo-wypoczynkowa. Polecam: trasy turystyczne, Izbę Twórczości, nowy



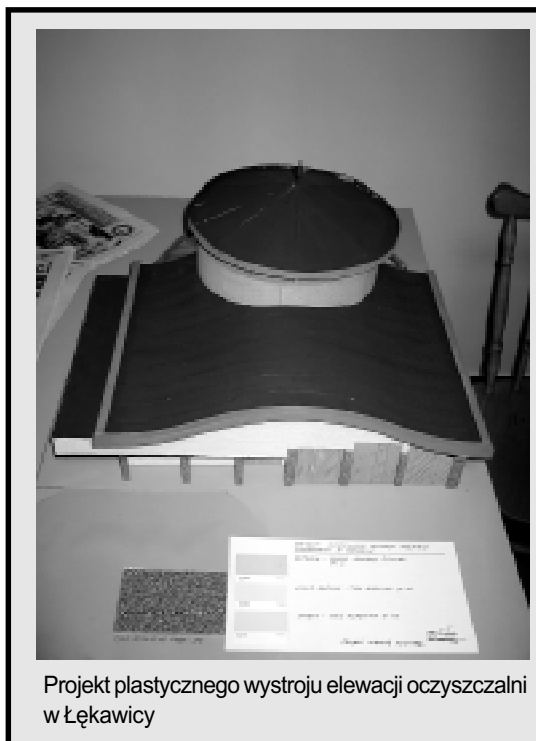
Hala widowiskowo – sportowa "Pod Czohem" imienia Ojca Michała Tomaszka w Łękawicy

tycznej poprawie. Ekologia i działania zmierzające do poprawy stanu środowiska obejmują trzy obszary: gospodarkę wodno – ściekową, odpady, powietrze. Jeżeli chodzi o gospodarkę odpadami to w ostatnim okresie wprowadziliśmy ryczałtowy system odpłatności za ich wywóz. Posunięcie to spowodowało wzrost oddawanych odpadów o 250 proc. Jest to wynik z którym nie można dyskutować. Jeżeli cho-

a więc miło i przyjemnie, w końcu jest to gmina z laurem, "Gmina Przyjazna Środowisku".

Jakie są bieżące działania podejmowane przez Pana i władze gminy?

– Przede wszystkim musimy się uporać ze skutkami kataklizmu, jaki nawiedził gminę 3 sierpnia br., kiedy mieliśmy tutaj obfite gradobicie, wichry i ulewne deszcze. Także wczoraj, 25 sierpnia, na terenie naszej gminy wystąpiły ulewne deszcze, o niespotykanej dotychczas u nas sile. Wszystkie te kataklizmy są powodem znacznych zniszczeń w infrastrukturze gminnej, mam na myśli mosty, drogi, obiekty szkolne. Jeżeli chodzi o nasze działania długofalowe, to wymienić należy tutaj przede wszystkim próby sprostania nowej sytuacji, w jakiej się znaleźliśmy po przystąpieniu Polski do Unii Europejskiej. Sprostanie nowym wymaganiom,



Projekt plastycznego wystroju elewacji oczyszczalni w Łękawicy



Brama wejściowa do kościoła parafialnego pod wezwaniem św. Michała Archanioła

nie jest rzeczą łatwą, ponieważ musimy zarówno wyjść naprzeciw oczekiwaniom mieszkańców jak również prze-

strzegać uregulowań prawnych. Myślę że najlepiej byłoby gdyby podczas obecnej kadencji udało się zakończyć wszystkie rozpoczęte inwestycje. Mam tutaj na myśli budowę sieci kanalizacyjnej, wodociągu i oczyszczalni. Byłby to duży sukces tej kadencji samorządu.

Czy warto wypoczywać w Łękawicy?

– Najlepszą reklamą dla naszej gminy jest hasło: "Jasne niebo, czysta woda, bujna

zielen." Warto przyjechać właśnie do Łękawicy, dlatego że jest to jedna z ostatnich enklaw na żywiec-

Kościół, rezerwat przyrody i inne atrakcje.

Jak wygląda stan edukacji w gminie?

– Po reformie oświaty i związanymi z nią wysokimi kosztami nastąpiły znaczne zmiany, które oceniam pozytywnie. Zjawiskiem, któremu musimy obecnie sprostać jest malejąca liczba urodzeń, a w związku z tym uczniów. Za pięć lat w naszej gminie będziemy mieli uczniów na jedno gimnazjum i jedną podstawówkę. Jak rozwiązać ten problem i jakich zmian dokonać to pytanie, z którym zmierzyć się będą musieli radni gminni następnej kadencji.

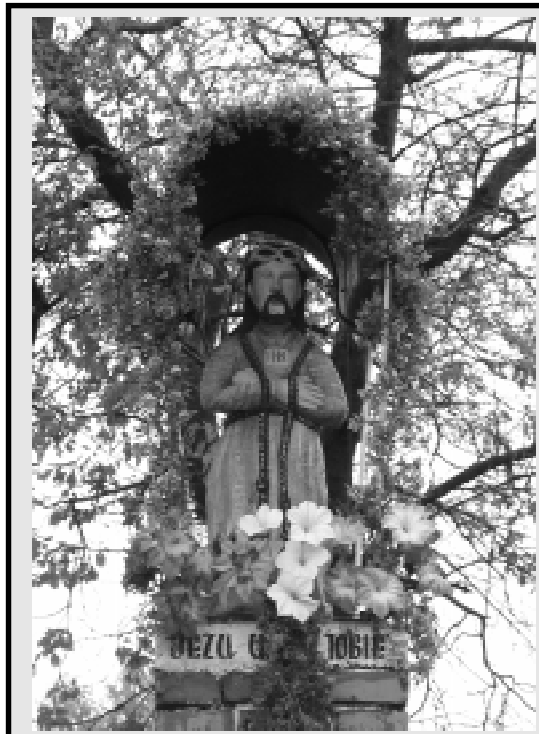
Proszę powiedzieć naszym czytelnikom kilka słów o sobie.

– Mieszkam w Łękawicy od urodzenia. Jestem żonaty z Zofią, mamy dwoje dzieci, córkę Barbarę i syna Szczepana. Mam wykształcenie wyższe. Moje zamiłowanie to sport, turystyka i Mała Ojczyzna.

Dziękuję za rozmowę
Rozmawiał: BARTŁOMIEJ LĘCZEK



Pomnik ku czci poległym bohaterom za wolność ojczyzny 1914 – 1918, 1939 – 1945



Gmina Łodygowice

Ekologia się opłaca

Rozmowa TADEUSZEM HANDERKIEM wójtem gminy Łodygowice



Dlaczego gmina Łodygowice przystąpiła do Związku Międzygminnego ds. Ekologii?

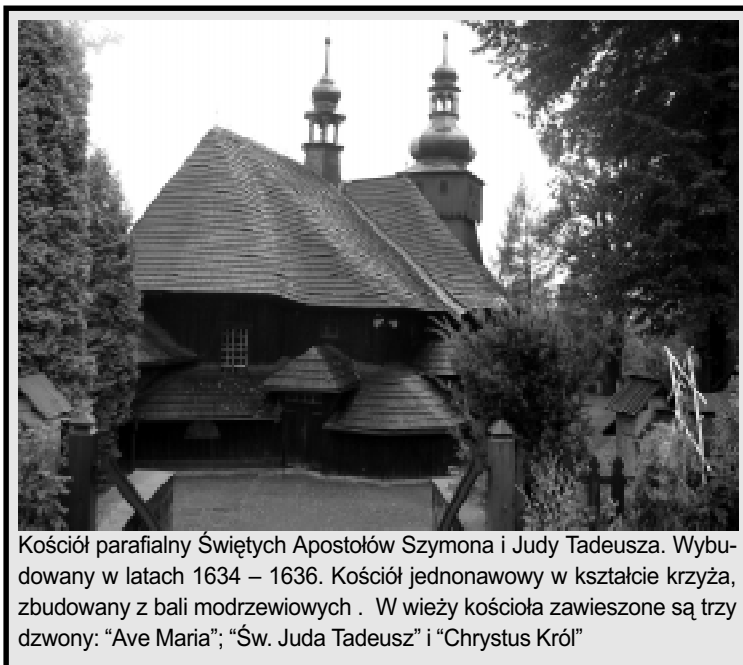
– Przede wszystkim dlatego aby wspólnie z pozostałymi gminami powiatu żywieckiego wypracować rozwiązania dla gospodarki ściekowej. Mamy świadomość tego, że efekty działań proekologicznych są najlepiej widoczne wtedy gdy działania podejmowane są na szerszą skalę. Żywiecczyzna będzie regionem o wysokim standardzie ekologii tylko wtedy gdy wszystkie okoliczne gminy będą posiadały nowoczesną sieć kanalizacyjną i oczyszczalnię ścieków.

Jak Pan ocenia potrzebę istnienia Związku?

– Moja ocena jest zdecydowanie na tak. Sam byłem inicjatorem powstania tego Związku, zasiadałem w Za-

Jednocześnie prowadzimy program segregacji śmieci u źródeł. Każde gospodarstwo zaopatrywane jest w cztery rodzaje worków na śmieci

zażądamy przedstawienia umowy, rachunku podpisanego z inną firmą wywożącą śmieci. Myślę że nasza propozycja była pod tym względem



Kościół parafialny Świętych Apostołów Szymona i Judy Tadeusza. Wybudowany w latach 1634 – 1636. Kościół jednonawowy w kształcie krzyża, zbudowany z bali modrzewiowych. W wieży kościoła zawieszono są trzy dzwony: "Ave Maria", "Św. Juda Tadeusz" i "Chrystus Król"

do których mieszkańcy segregują odpady. Następnie Zakład Gospodarki Komunalnej odbiera śmieci. Każdy dom posiada własną kartotekę, ewidencjonujemy wielkość odpadów. Myślę że takie rozwiązanie jest również dużym udogodnieniem, mieszkańcy nie muszą już sami martwić się o wywóz i utylizację śmieci.

Jak wygląda sprawa opłat za wywóz śmieci?

– W tym roku została wprowadzona opłata ryczałtowa za wywóz śmieci. Z każdym mieszkańcem, który chciał uczestniczyć w programie segregacji została podpisana umowa. Do gospodarstw domowych na terenie gminy wysyłałiśmy kurierów

dużo bardziej opłacalna, proekologiczna i przede wszystkim prostsza.

Jaki jest stan ekologii w gminie?

– Niedawno Rada naszej gminy podjęła uchwałę dotyczącą darmowego

odbioru odpadów eternitowych. Gmina podpisała umowę z firmą mającą koncesję na utylizację takich odpadów. Utylizacja eternitu to koszt około 400 złotych od tony. W tym roku wydaliśmy na ten cel już około 20 tys. złotych. Eternit który został odebrany od 30 gospodarstw, a nie został wyrzucony do lasu, to duży zysk dla środowiska.

Dlaczego gmina zdecydowała się płacić za utylizację?

– Zauważyliśmy że wielu mieszkańców wymienia eternit na inne pokrycie dachów. Stary materiał był wywożony do lasu i zagrażał środowisku. Ciężko było zwalczać ten proceder dlatego Rada Gminy podjęła uchwałę pozwalającą przeznaczyć

z gotowymi wzorami umów do podpisania, więc mieszkańcy nie musieli się fatygować do Urzędu Gminy. Tylko kilku mieszkańców nie zdecydowało się podpisać umowy, od nich

określone środki na ten cel. Było to działanie niezbędne biorąc pod uwagę naszą troskę o stan ekologii i fakt że w około 30 proc. budynków eternit zostaje zamieniony na blachę.



Nowa szkoła w Łodygowicach Dolnych

Sołectwa: Bierna, Łodygowice, Pietrzykowice, Zarzecze

Ludność: 13 400

Powierzchnia: 36 km²

Wójt: Tadeusz Handerek

Przew. Rady Gminy: Stanisław Stec

Urząd Gminy w Łodygowicach

ul. Piłsudskiego 75

34-325 Łodygowice

tel. 863-15-87, 863-17-40; fax 863-13-03,

www.lodygowice.pl

A co z siecią wodociągową?

– Muszę powiedzieć że kwestia ta jeszcze 10 lat temu stanowiła duży problem, mieliśmy niedobór wody w gminie. Obecnie sytuacja wygląda znacznie lepiej. W przeciągu ostatnich sześciu lat położyliśmy około 240 km sieci wodociągowej. Wodę obecnie pozyskujemy z naszych lokalnych źródeł, jak również kupujemy od Miejskiego Przedsiębiorstwa Wodociągów i Kanalizacji w Żywcu. W gminie mamy trzy nowoczesne przepompownie. Sieć wodociągową w 30 proc. sfinansowana została ze składek mieszkańców, 40 proc. z Agencji Restrukturyzacji i Modernizacji Rolnictwa, a pozostałą część z budżetu gminy.

Jak jest z turystyką w gminie?

– Łodygowice to gmina o zróżnicowanym turystycznym – rolniczo – prze-

W jakim kierunku powinny pójść dalsze działania Związku?

– Po zakończeniu prac związanych z kanalizacją poszczególnych gmin powinniśmy jako grupa rozwijać projekty o charakterze ekologicznym jak



Zespół zamkowy – pałacowy w Łodygowicach

również starać się pozyskiwać fundusze europejskie.

Jakie inwestycje są obecnie realizowane w gminie?

– Rozpoczęliśmy budowę hali widowiskowo – sportowej przy szkole w Łodygowicach Dolnych. Znajdować się będą w niej cztery boiska do siatkówki i pełno wymiarowe boisko do koszykówki. Stała widownia w nowym obiekcie będzie mogła ugościć 350 osób. Budowę w stanie surowym chcemy zakończyć jesienią bieżącego roku, a oddać do użytku we wrześniu roku przyszłego. Kiedy zakończymy budowę tej sali będziemy mieli modelową strukturę szkół gdzie przy każdym obiekcie tego typu znajdować się będzie sala gimnastyczna.

Dlaczego warto odwiedzić właśnie Łodygowice?

– Poza dogodną lokalizacją w pobliżu Jeziora Żywieckiego, wskazałbym na szereg innych czynników. Przede wszystkim możliwość zakupu działki z dostępem do rozwiniętych sieci wodociągowej, gazowej i telefonicznej. Rozwinięta sieć dróg to również nasz atut. Ponadto Łodygowice w odróżnieniu od większych miejscowości to teren gdzie można żyć więcej spokojnie.

Proszę powiedzieć naszym czytelnikom kilka słów o sobie.

– Jestem z rocznika 1957, mam żonę trójkę dzieci, dwóch synów i córkę. Starszy syn uczęszcza do liceum sportowego, młodszy i córka chodzą do gimnazjum. W rodzinie wszyscy przejawiają talenty muzyczne, grają na instrumentach. Ja sam jestem członkiem kapeli podwórkowej w której gram na gitarze. Lubię aktywny wypoczynek, biegam dwa razy w tygodniu, jeżdżę na nartach, pływam na żaglówkach, mam patent sternika. Myślę że sport i muzyka to dobry sposób na to aby się zrelaksować, odpocząć. Jako wójt gminy pracuję od roku 1989, więc już 16 lat.

Dziękuję za rozmowę.

Rozmawiał BARTŁOMIEJ JĘŁCZEK



Nowa hala sportowa przy Szkole Podstawowej i Gimnazjum w Pietrzykowicach

rzędzie. Wiele już zostało osiągnięte. Możemy się pochwalić nowoczesnym zakładem utylizacji odpadów. Jest to wysypisko wzorcowe wielokrotnie nagradzane między innymi przez Eko – Fundusz i Narodowy Fundusz Ochrony Środowiska.

Jakie projekty proekologiczne zostały zrealizowane dotychczas w gminie Łodygowice?

– Jednym z pierwszych działań podejmowanych przez Związek była budowa sieci gazowej. Łodygowice jako jedna z pierwszych gmin została zgazyfikowana. Magistrala gazowa została podciągnięta z miejscowości Meszna. Dotychczas w naszej gminie wybudowaliśmy około 160 km sieci gazowej. Dziś około 20 proc. gospodarstw w naszej gminie ogrzewa domy właśnie gazem.

Czy mieszkańcy odczuwają pozytywne skutki działań proekologicznych?

– Myślę że tak. Zarówno budowa wspólnego dużego wysypiska śmieci jak również gazyfikacja przyczyniły się do poprawy standardu życia.



Gospodarstwo agroturystyczne w Pietrzykowicach

Wsie: Radziechowy, Przybędza, Wieprz, Brzuśnik, Bystra, Juszczyzna
 Ludność: 12 380
 Powierzchnia: 66 km²
 Wójt: Aleksander Kaletka
 Przewodniczący Rady Gminy: Edward Dudek
 Urząd Gminy w Radziechowy-Wieprz
 Wieprz 700
 34-381 Radziechowy
 tel. 867-66-10, fax. 867-66-11
 www.radziechowy-wieprz.pl

Gmina Radziechowy-Wieprz

Dość do konsensusu

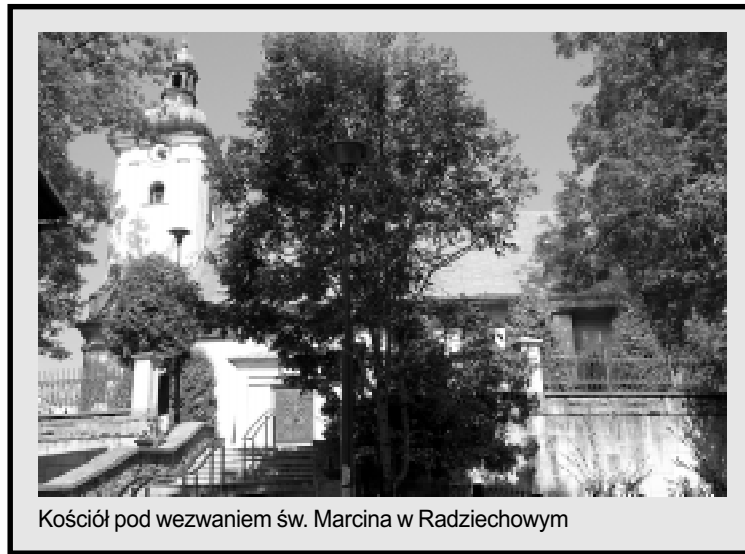
Rozmowa z ALEKSANDREM KALETKĄ wójtem gminy Radziechowy – Wieprz



Dlaczego staliście się członkiem Związku Międzygminnego ds. Ekologii?

– Dla nas ważne jest to, aby środowisko, w którym żyjemy było czyste, dlatego od samego początku stawiamy na ekologię. Radziechowy-Wieprz to duża gmina, głównie mamy tutaj domy jednorodzinne, w których system gospodarki ściekowej jest zróżnicowany. Stare nieszczelne szamba powodują degradację środowiska, zanieczyszczenie dlatego staramy się realizować program ochrony środowiska i modernizacji sieci kana-

kończenia sołectw Bystra, Brzuśnik, skanalizowanie pozostałych. Gmina jest obecnie w 50 proc skanalizowana. Podjęliśmy również działania zmierzające do zgazyfikowania gminy. Jednak działania te zostały zahamowane ze względu na zmiany warunków przedstawionych przez firmę PEGENIGE, rejon dystrybucji w Zabrze. Mamy w naszej gminie stację dystrybucji rozprężną, od nas miał być ciągnięty gazociąg w kierunku Korbielowa, Koszarawy. Jednak spółka z Zabrze wycofała się z pierwotnych ustaleń. Mieliśmy płacić za gaz w zależności od zużycia w poszczególnych obiektach jednak spółka z Zabrze chciała abyśmy płacili za z góry ustaloną ilość gazu, którego ilość przekraczałaby znacznie nasze zapotrzebowanie. Mnie jako wójtowi nie wolno podpisać umowy niekorzystnej dla gminy. Obecnie nie wycofujemy się z gazyfika-



Kościół pod wezwaniem św. Marcina w Radziechowym

Jakie są bieżące i planowane działania gminy?

– Czekamy na uruchomienie inwestycji, jaką będzie budowa kanalizacji, ma to nastąpić w przyszłym roku. Obecnie kończymy ocieplanie budynków w gminie, wymieniliśmy stolarkę okienną i drzwiową w budynkach takich jak szkoły, sale gimnastyczne, domy ludowe. W najbliższym okresie będziemy kontynuować regulację potoku Wieśnik, który przez dwa lata była wstrzymywana przez ekologów. Stało się to jedną z przyczyn dużych strat podczas tegorocznej powodzi. Udało się nam wynegocjować warunki, jest pozwolenie, budowa będzie realizowana. Ponadto współfinan-



Zabytkowy wóz strażacki Ochotniczej Straży Pożarnej w Radziechowym z 1928 roku



Prace dzieci na konkurs "Przyroda to MY"; "Smutne to zaprawdę ale przyroda oskarża człowieka" eksponowane w Urzędzie Gminy Radziechowy-Wieprz



Urząd Gminy Radziechowy – Wieprz

sujemy regulację potoku Foszczyzna w Wieprzu.

Czy negocjacje z ekologami były trudne?

– Moim zdaniem ustawodawstwo, które poszło w kierunku ochrony środowiska dało bardzo duże przywileje dla grup, stowarzyszeń, mianujących się ekologicznymi, a które nie liczą się z konsekwencjami społecznymi swoich działań. Stowarzyszenia te wywierają presję i nie ponoszą odpowiedzialności za swoje dzia-



Boisko drużyny LKS Radziechowy

lizacyjnej. Inwestycje to przede wszystkim koszty, Związek Międzygminny to jedna z form pozyskiwania funduszy. Jednocześnie staramy się samodzielnie pozyskiwać odpowiednie środki. W 2003 roku korzystając z własnych środków zbudowaliśmy część kanalizacji sołectwa Bystra.

Jak jest z ekologią w gminie?

– Jeżeli chodzi o kanalizację, to mamy skanalizowane 80 proc sołectwa Wieprz i 50 proc sołectwa Radziechowy, 40 proc sołectwa Brzuśnik. Pozostało nam do skanalizowania sołectwo Przybędza, do-

ej, ale musimy dojść do konsensusu i wypracować dobre warunki.

Jakie inwestycje zostały zrealizowane w ramach istnienia gminy w Związku?

– W ramach Związku zrealizowana została sieć główna gazociągu, który skończył się na terenie gminy Radziechowy – Wieprz. Ponadto uważam, że dużym sukcesem obecnej kadencji władz samorządowych na Żywiecczyźnie jest to, że udało się tak zorganizować strukturę Związku, iż potrafi on efektywnie pozyskiwać fundusze na nowe inwestycje.

lania. W terenie zwartej zabudowy gdzie nasyp drogi powiatowej znajduje się od 4 do 7 metrów nad rzeką "ekolodzy" domagali się łagodnych dojazdów do rzeki, wysiedlenia części terenów, specjalnych progów. Kontakt ze Stowarzyszeniem na Rzecz Ziemi z Oświęcimia, które blokowało naszą inwestycję był fatalny, prezes nie pojawiał się na umówionych spotkaniach.

Jakie miejsce zajmuje ekologia w planach gminy?

– Ekologia zajmuje bardzo ważne miejsce w naszych planach, uważam że od ekologii należy zacząć. Wspieramy działania proekologiczne, które z jednej stro-

ny polepszają stan środowiska, a z drugiej pozwalają gminie się rozwijać i ułatwiają życie jej mieszkańcom. Ponadto ekologia to podstawa dla rozwoju turystycznego naszego regionu. Wspólnie z sąsiednimi gminami tworzymy ścieżki rowerowe. Udało nam się wyeksponować od strony Radziechowy górę Matyską. Obecnie jesteśmy na etapie rozmów o pozyskanie funduszy na budowę ścieżek po stronie Brzuśnika, Bystrej, Wieprza. Również podczas planowania dróg rolniczych wpisujemy je w istniejące szlaki rowerowe.

Proszę się przedstawić naszym czytelnikom.

– Z wykształcenia jestem inżynierem budownictwa lądowego, specjalizacja drogi, mosty, lotniska. Ukończyłem Politechnikę Śląską w Gliwicach wydział Budownictwa. Ponadto ukończyłem studia podyplomowe z zakresu zarządzania firmą na Akademii Ekonomicznej w Katowicach, nie zdobyłem dyplomu bo była to moja forma dokończenia. Obecnie przygotowuję się do egzaminu państwowego z szacowania nieruchomości. Jestem żonaty, mam trójkę dzieci, w tym roku powiększa mi się rodzina. Interesuję się sportem, szczególnie narciarstwem, pływaniem i kolarstwem. Lubię dobrą książkę.

Dziękuję za rozmowę.

Rozmawiał: BARTŁOMIEJ ŁĘCZEK

Gmina **Żywiec****Postawiłem na ekologię**Rozmowa z **ANTONIM SZLAGOREM** burmistrzem Żywca.

Żywiec jest siedzibą Związku Międzygminnego ds. Ekologii. Jaka jest rola miasta jako gospodarza i członka związku?

– Żywiec to centralne miasto regionu, siedziba powiatu skupiają się tutaj wszystkie drogi. Specyficzna rola Żywca wynika z dwóch faktów. Po pierwsze Jezioro Żywieckie do którego, wpływają lokalne rzeki takie jak Koszarawa, Soła. Oczywiście jest więc że Żywiec stał się członkiem Związku Międzygminnego ds. Ekologii i trudno by było realizować ten projekt bez naszego w nim uczestnictwa. Po drugie Żywiec jest miastem o naj-

moim zadaniem była budowa infrastruktury wodno – kanalizacyjnej. Podjęte plany są konsekwent-

– Pomijając innego rodzaju działania ekologiczne Związek może zajmować się turystyką. Wspólnie



Rynek. Po jego wschodniej stronie znajduje się remontowany Ratusz. O godzinie 12:00 rozlega się hejnał żywiecki

nie realizowane. Muszę powiedzieć że o ile dotychczas w rzece Koszarawie nie można się było kąpać, tak obecnie po

zrobieniu sieci kanalizacyjnej w dzielnicy Sporysz, w górnej części rzeki można zacząć kąpać się.

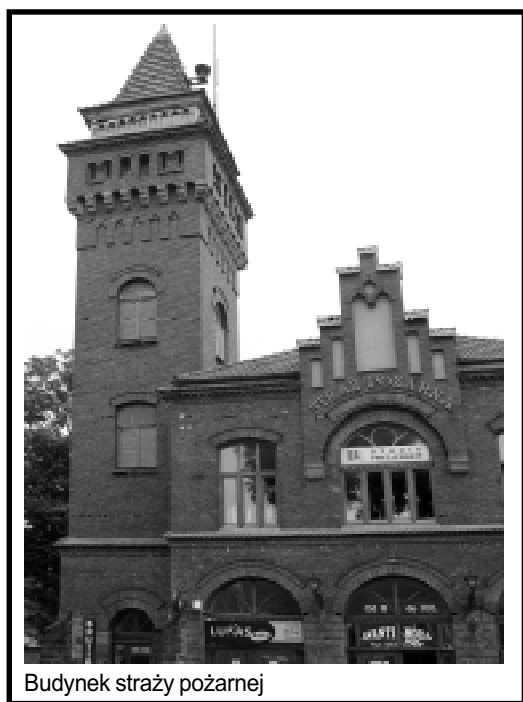
Jakie jest znaczenie ekologii dla miasta?

– Odpowiedź jest krótka: bardzo ważne. Żywiec to miasto leżące w kotlinie co powoduje, że ważnym jest abyśmy mieli czyste powietrze. Dlatego oprócz dzielnic Oczków i Sporysz całe miasto jest zgazyfikowane, a obecnie przygotowujemy się do gazyfikacji wymienionych części

można na terenach kilku gmin budować na przykład ścieżki rowerowe. Myślę że zrealizowanie ważnego celu jakim jest kanalizacja nie tylko pozwoli zwiększyć czystość środowiska w którym żyjemy, ale również skłoni nas do dalszych działań proekologicznych.

Jakie są bieżące projekty realizowane w mieście?

– Praktycznie całe miasto jest obecnie w przebudowie. Remontujemy wszystkie najważniejsze drogi w mieście. Wykonujemy projekty wszystkich dróg w których były kładzione sieci kanalizacyjne, wodociągowe i gazowe. Tak jak już powiedziałem kładziemy sieci wodno – kanalizacyjne w dzielnicach: Koleby, Kocurów, Zabłocie na osiedlach: Beskidzka i Na Wzgórzu. Trwają prace remontowe na terenie starego Zamku i parku Habsburgów. Rozbudowujemy basen miejski, przystosowując go do korzystania przez osoby niepełnosprawne. Inwestycja pozwoli na zatrzymanie naszych mieszkańców którzy dotychczas wyjeżdżali na basen do Wisły, jak



Budynek straży pożarnej

większej liczbie mieszkańców więc stan ekologii w regionie w dużym stopniu zależy od naszych działań. Ponadto należy dodać że w Żywcu mieści się Miejskie Przedsiębiorstwo Wodociągów i Kanalizacji, które obsługuje nie tylko miasto Żywiec ale również okoliczne gminy, takie jak: Łodygowice, Radziechowy – Wieprz, Świnna.

A jak wygląda stan ekologii w mieście?

– Jeżeli chodzi o nasze miasto to praktycznie 70% jest skanalizowane. Sieci kanalizacyjnych brakuje nam tylko w dzielnicach: Podlesie, Oczków, Moszczanica. Na mapie istnieje wprawdzie kilka plam, tam gdzie nie ma sieci kanalizacyjnych, ich wypełnienie to zadanie na najbliższy okres czasu. Obecnie trwają prace nad przedsięwzięciem, jakim jest uzbrojenie ogromnej dzielnicy Koleby – Kocurów w sieć kanalizacyjną i wodociągową. Na początku swojej kadencji postawiłem na ekologię. Głównym

miasta. Promujemy ekologiczne źródła ciepła, przygotowujemy program, który miałby skłonić mieszkańców do przejścia na ekologiczne źródła ogrzewania. W uchwale Rady Miejskiej zwalniamy z podatku od nieruchomości osoby które przejdą z konwencjonalnego sposobu ogrzewania, na ogrzewanie gazem lub olejem opałowym. Również sieci kanalizacyjne to niezwykle ważna sprawa. Chcemy żeby Jezioro Żywieckie było czystym i przyjaznym miejscem. Jeżeli chodzi o śmieci to prowadzimy segregację u źródeł.

Jakie powinny być zadania Związku po upraniu się z pracami związanymi z kanalizacją gmin?



Kościół pod wezwaniem Św. Krzyża – nazywany również kościołem Trzech Krzyży. Zbudowany z kamienia w stylu gotyckim, został rozbudowany w okresie baroku

Ludność: 32 000

Powierzchnia: 50 km²

Burmistrz: Antoni Szlagor

Przewodniczący Rady Miejskiej: Janusz Kudłacik

Urząd Miasta w Żywcu

ul. Powstańców Śląskich 9

34-300 Żywiec

tel. 861-23-57, fax. 861-39-17

www.zywiec.pl

również na pozyskanie turystów z innych miejscowości. Niedługo zostanie ukończony remont zabytkowego ratusza.

A co ze szkołami?

– Obecnie kończymy remont gimnazjum numer dwa, szkół podstawowych numer pięć i trzy. Wykonujemy projekt na budowę hali widowiskowo – sportowej przy gimnazjum numer jeden. Opracowany został projekt budowy takiej samej hali przy szkole podstawowej i gimnazjum numer trzy w Sporyszu.

Pracujecie nad poprawą jakości dróg, a czy planowane jest przeniesienie ruchu drogowego poza centrum miasta?

– Spółdzielnia Mieszkaniowa "Gronie" i Towarzystwo Budownictwa Społecznego wykonują ocieplenia swoich budynków mieszkalnych. Pozwoli to na zwiększenie oszczędności ciepła co również

jest działaniem proekologicznym. Chcemy także ulepszyć osiedla, tak aby były one przyjazne dla mieszkańców.

Czy Żywiec to miejscowość atrakcyjna pod względem turystycznym?

– Myślę że atrakcyjne położenie naszego miasta między górami, sąsiedztwo Jeziora Żywieckiego, jak również rozbudowana sieć komunikacyjna czyni Żywiec doskonałym miejscem dla wyciecznika jak również



– Tak. Obecnie wraz z Urzędem Marszałkowskim chcemy zbudować dwie główne obwodnice w rejonie naszego miasta: na Kraków i Korbiew. Trwają prace wykonywane przez firmę Tesco, która buduje rondo i drogę, która w przyszłości będzie częścią obwodnicy na Korbiew. Wiąże się to z przebudową starego mostu i budową bezkolizyjnego skrzyżowania, wyprowadzającego ruch uliczny na ulicę Witosa. Rozbudowa infrastruktury drogowej to jedno z działań koniecznych dla dalszego rozwoju miasta. Ponadto musimy rozładować zwiększający się ruch aby uniknąć całkowitego zatkorkowania miasta. Jest to zadanie niezwykle ważne biorąc pod uwagę, że już teraz po wybudowaniu w Jelesni drugiego Zakładu Żywiec Zdrój przez miasto codziennie przejeżdża dodatkowo 60 tirów.

A jak wygląda sprawa rozwoju osiedli mieszkalnych?

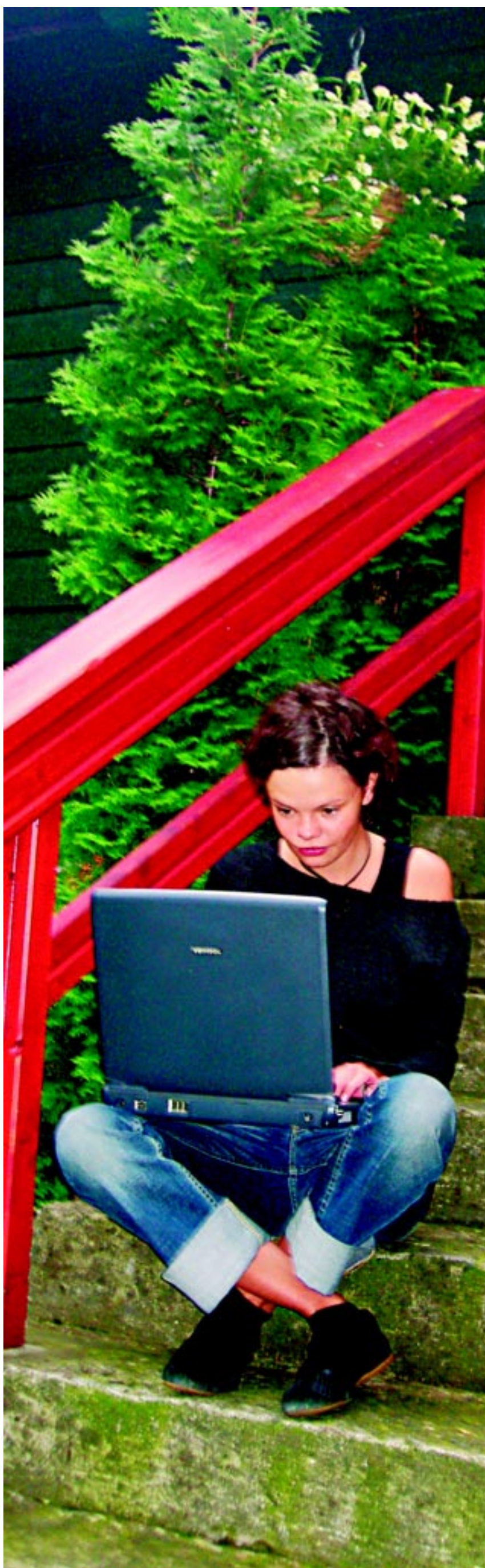
bazą wypadową dla zwiedzania innych miejscowości regionu. W samym Żywcu do obejrzenia jest wiele atrakcji powstałych w okresie ponad 700 letniej historii naszego grodu. Możemy pochwalić się licznymi pensjonatami jak również doskonałą kuchnią o lokalnym charakterze.

Proszę przybliżyć swoją sylwetkę naszym czytelnikom.

– W samorządzie działałem od 1990 roku, na początku byłem przewodniczącym, a następnie przewodniczącym Rady Miejskiej w Żywcu. Od 2002 roku jestem burmistrzem miasta. Interesuje mnie literatura i kinematografia o tematyce wojennej. Wypoczywam również aktywnie, w zimie jeżdżąc na nartach. Mam żonę i córkę która jest już mężatką, i prowadzi własne gospodarstwo.

Dziękuję za rozmowę.

Rozmawiał BARTŁOMIEJ ŁĘCZEK



Zdobądź BEZPŁATNIE

nowe umiejętności
potrzebne na rynku pracy
Unii Europejskiej!

Te umiejętności umożliwią Ci podjęcie pracy
w sferze pozarolniczej.

Zapraszamy: rolników i osoby zatrudnione w rolnictwie
(wraz z rodzinami)

do udziału w **BEZPŁATNYCH** internetowych kursach
Regionalnej Platformy Zdalnej Nauki.

Nauczysz się:
-języka angielskiego,
-technologii informatycznych,
-przedsiębiorczości.

Wszyscy biorący udział w kursach otrzymają zwrot kosztów dostępu do internetu,
dojazdu na zajęcia wprowadzające i konsultacje językowe oraz kosztów opieki
nad osobami zależnymi przez cały czas szkolenia.
Istnieje możliwość wypożyczenia notebooków!!! *

Kursy będą prowadzone od października 2005 do marca 2006.

Dodatkowe informacje pod:

-adresem internetowym: www.szkolenia.silesia.pl

-numerem telefonu: (32) 226 12 10

-w Śląskim Ośrodku Doradztwa Rolniczego
oddział Mikołów.

Szkolenia sfinansowane zostały ze środków Europejskiego Funduszu Społecznego
oraz budżetu państwa w ramach Zintegrowanego Programu Operacyjnego Rozwoju Regionalnego.
Departament Zarządzania Europejskim Funduszem Społecznym,
Ministerstwo Gospodarki i Pracy, Skrz. Poczt. 59, 00-955 Warszawa 15.

* Ilość notebooków ograniczona.



ZPORR
Zintegrowany Program
Operacyjny
Rozwoju Regionalnego



EFS

