



Gmina  
**Jeleśnia**  
str. 4

Gmina  
**Koszarawa**  
str. 5

## Strasburg – ważne spotkanie

# ZMGŻ w Parlamencie Europejskim



W dniach 15-16 listopada br. w siedzibie Parlamentu Europejskiego w Strasburgu odbyło się spotkanie przedstawicieli Związku Międzygminnego ds. Ekologii w Żywcu w sprawie realizowanego Projektu „Oczyszczanie ścieków na Żywiecczyźnie”.

W dniu 16 listopada miało miejsce spotkanie w którym udział wzięli:

**Danuta Hübner** – Komisarz ds. Polityki Regionalnej,

**Elżbieta Gajewska** – Kierownik ds. Projektów i Programów w Polsce.

Ze strony Związku Międzygminnego ds. Ekologii w Żywcu uczestniczyli:

**Antoni Szlagor** – przewodniczący Zgromadzenia Związku,

**Józef Bednarz** – przewodniczący Zarządu Związku,

**Janusz Michalek** – pełnomocnik ds. Realizacji Projektu.

Podczas ponad godzinnego spotkania poruszono następujące zagadnienia:

- przedstawiony został żywiecki Projekt „Oczyszczanie ścieków na Żywiecczyźnie”
- omówiono sposób finansowania Fazy II Projektu, na którą Związek składa wniosek o dofinansowanie,
- omówiono sposób rozliczenia Memorandum Finansowego Nr 2000/PL/16/P/PE/023 oraz wiele innych tematów związanych z realizacją Projektu.

W czasie wizyty odbyło się jeszcze kilka krótkich spotkań w sprawie Programu, między innymi z **Małgorzatą Handzlik** Posłem do Parlamentu Europejskiego, która podjęła się pomocy przy prowadzeniu Projektu, szczególnie w zakresie spraw administracyjno-finansowych.

Projekt „Oczyszczanie ścieków na Żywiecczyźnie” został oceniony bardzo pozytywnie przez Parlamentarzystów Komisji Europejskiej.

(KL)

## Nominacja dla ZMGŻ



str. 6

ZWIĄZEK MIĘDZYGMINNY  
DS. EKOLOGII W ŻYWCU  
UL. KABATY 2  
34-300 ŻYWIEC  
TEL. (033) 861 28 98,  
860 20 25  
FAX (033) 860 20 53

WWW.ZMGŻ.ZYWIEC.PL

E-MAIL:  
BIURO@ZMGŻ.ZYWIEC.PL  
MAO@ZMGŻ.ZYWIEC.PL  
PIU@ZMGŻ.ZYWIEC.PL

GAZETĘ OPRACOWAŁ ZESPÓŁ:

„GAMA-FILM”



**Projekt ten, współfinansowany przez Unię Europejską,  
przyczynia się do zmniejszenia różnic gospodarczych  
i społecznych pomiędzy obywatelami Unii.**



Dla mieszkańców i środowiska

# 40 lat MPWiK w Żywcu

**Historia MPWiK Sp. z o.o. w Żywcu rozpoczęła się przed 40 laty, 1 stycznia 1965 r., kiedy to utworzono Miejskie Przedsiębiorstwo Wodociągów i Kanalizacji. Pierwszym dyrektorem przedsiębiorstwa został mgr inż. Stanisław Juraszek.**

Okres rozwoju przedsiębiorstwa oraz osiągnięcie obecnej formy organizacyjno – prawnej zakończyło się 1 stycznia 1992 r. Pierwszym prezesem Zarządu został wtedy **mgr inż. Stanisław Podrecki**.

Dzisiejsze żywieckie MPWiK kierowane jest od 1997 r. przez prezesa **mgr inż. Halinę Staszkiwicz**.

monitoringu i zdalnego sterowania. Żywiecka sieć wodociągowa liczy 153km długości. Poza dostarczeniem wody MPWiK odbiera i oczyszcza ścieki od ponad 33 tys. mieszkańców Żywca, trzech sąsiednich gmin oraz zakładów przemysłowych.

Do osiągnięć Spółki w ostatnich latach jej działalności zalicza się rozpoczętą modernizację stacji uzdatniania wody, gdzie wprowadzono nowoczesny system dezynfekcji wody działający w oparciu o elektrolizę wodnego roztworu soli, który pozwolił na wyeliminowanie chloru oraz zainstalowanie lampy UV, która dezynfekuje wody promieniami ultrafioletowymi, całkowicie eliminując bakterie i wirusy. W najbliższym czasie rozpocznie się ostatni etap modernizacji stacji, instalacja nowych filtrów po-

specjalistyczny ze zdalnie sterowaną kamerą prowadzącą monitoring kanałów, oraz dokonano zakupu dwóch samochodów ciśnieniowych pozwalających udrażniać kanały nawet w temperaturze minus 15°C. Wydziały prowadzące eksploatację sieci wodociągowej i kanalizacyjnej korzystają z opracowanych przez przedsiębiorstwo we własnym zakresie map numerycznych z bazą danych żywieckiej sieci wodno – kanalizacyjnej.

Wykorzystując biogaz do produkcji energii elektrycznej i ciepła napływających ścieków do ogrzewania pomieszczeń oczyszczalni ścieków pokrywa własną produkcją 30 proc. zapotrzebowania energetycznego. Te i inne podejmowane działania wpływają na obniżenie kosztów, a w konsekwencji także na wysokość opłat za wodę



dę Prezesa Zarządu NFOŚiGW w konkursie na najlepiej pracującą oczyszczalnię ścieków komunalnych realizowaną ze środków NFOŚiGW o przepustowości pow. 10.000 m<sup>3</sup>/dobę, nagrodę w konkursie organizowanym przez Instytut na Rzecz Ekorozwoju w kategorii najbardziej oryginalnych rozwiązań za projekt pn. „Wykorzystanie odnawialnych źródeł energii do produkcji energii elektrycznej i ogrzewania obiektów oczyszczalni ścieków”, dodatkowo w ramach swojej działalności Spółka wdrożyła w 2004r zintegrowany system zarządzania (ZIS) w przedsiębiorstwie.

Do największych, realizowanych obecnie przez Spółkę zadań należy rozbudowa i modernizacja oczyszczalni ścieków oraz dokończenie rozbudowy sieci wodno – kanalizacyjnej, jak również dostosowanie struktur przedsiębiorstwa do obsługi budowanego systemu kanalizacji w ramach

wość do około 207000 RLM. Ogłoszony Konkurs miał na celu wyłonienie najlepszej, efektywnej technologicznie i eksploatacyj-

**Do największych, realizowanych przez Spółkę zadań należy rozbudowa i modernizacja oczyszczalni ścieków oraz dokończenie rozbudowy sieci wodno – kanalizacyjnej, jak również dostosowanie struktur przedsiębiorstwa do obsługi budowanego systemu kanalizacji w ramach Związku Międzygminnego ds. Ekologii.**

nie, koncepcji docelowego układu funkcjonalnego, na skuteczne oczyszczanie ścieków – w części mechanicznej i biologicznej, wraz z uwzględnieniem gospodarki osadowej, pozwalającej na zwiększenie przepustowości oraz osiągnięcie nowych, zgodnych z obowiązującymi wymogami standardów środowiska. Komisja konkursowa uznała za najlepszą pracę złożoną przez firmę: SFC UMWELTECHNIK GmbH Julius-Welser-Strasse 15 A-5020 Salzburg AUSTRIA

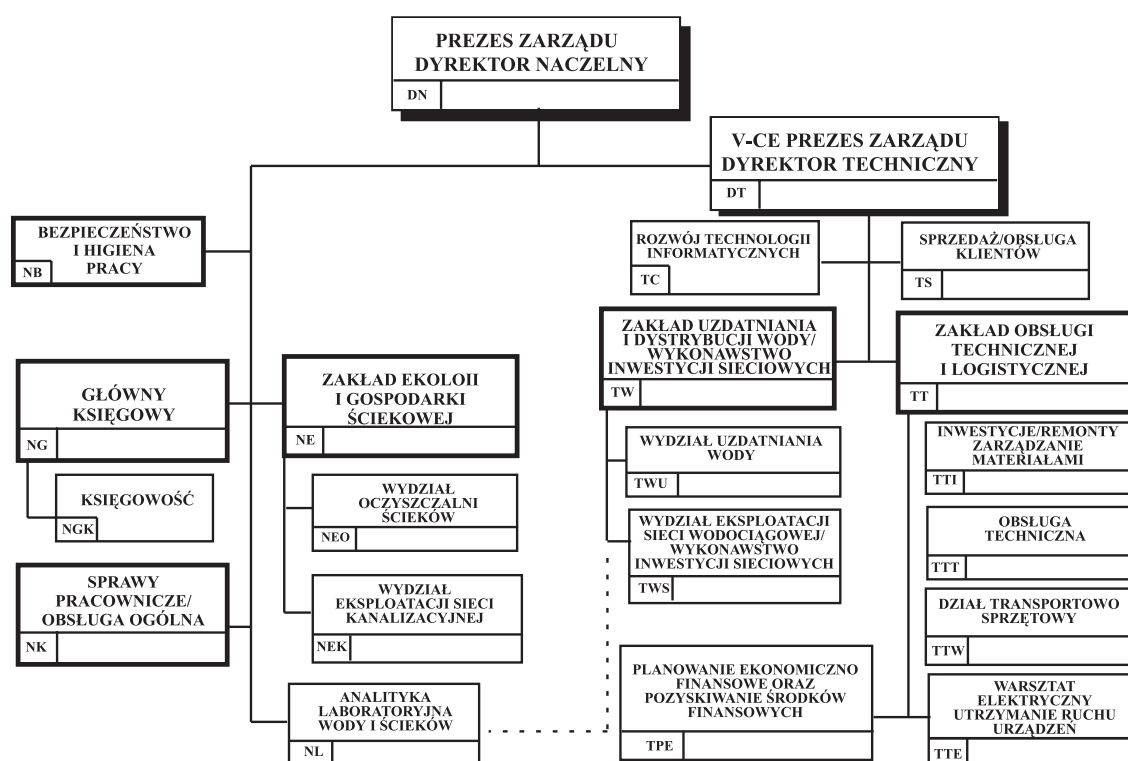
Inwestycja, która zostanie zrealizowana przez wykonawcę zawierała będzie procesy oczyszczania, gospodarkę osadową objętą systemem monitoringu i sterowania, jak również ochronę przed wyładowaniami atmosferycznymi.

Przewiduje się, że realizacja planowanej inwestycji (budowa), nie spowoduje zatrzymania do-



tychczasowej pracy oczyszczalni (przepustowość) oraz pogorszenia parametrów wynikających z pozwolenia wodno-prawnego.

## Struktura organizacyjna spółki



Żywiecka Spółka zaopatruje w wodę ponad 33 tys. mieszkańców Żywca oraz trzech sąsiednich gmin. Woda którą dostarcza, pochodzi z ujęcia powierzchniowego i brze-



gowo-infiltracyjnego na rzece Koszarawie i jest bardzo dobrej jakości. Poza ujęciem wody w skład systemu wodociągowego wchodzi siedem pompowni wody. Są to obiekty nowoczesne z energooszczędnymi agregatami pompowymi oraz urządzeniami do stabilizacji ciśnienia z możliwością ciągłego

spiesznych i zmiana systemu koagulacji.

Dodatkowo w ostatnich latach dział eksploatacji sieci kanalizacyjnej został wyposażony w samochód

i ścieki jakie muszą ponosić mieszkańcy Żywca i okolicznych gmin.

Warto również zaznaczyć, że Spółka MPWiK za swoją działalność otrzymała nagrody i wyróżnienia m.in. nagro-





Sołectwa: Jeleśnia, Korbielów, Krzyżowa, Krzyżówki, Sopotnia Mała, Sopotnia Wielka, Mutne, Pewel Wielka, Przyborów

Ludność: 13 800

Powierzchnia: 138 km<sup>2</sup>

Wójt: Władysław Mizia

Przew. Rady Gminy: Józef Klimczak

Urząd Gminy

34-340 Jeleśnia

ul. Plebańska 1

tel. (033) 863-07-00, fax. (033) 863-67-97

www.jelesnia.w.pl

Gmina *Jeleśnia*

# Na ten XXI wiek

Rozmowa z WŁADYSŁAWEM MIZIĄ wójtem gminy Jeleśnia



**Jak się ma w Jeleśni ochrona środowiska?**

– Najważniejszym zadaniem w zakresie ochrony środowiska w Gminie Jeleśnia jest kompleksowe uregulowanie gospodarki ściekowej. Od 1998 r. w miejscowości turystycznej Korbielów posiadamy własną oczyszczalnię ścieków a sołectwo jest skanalizowane w 98 proc. Również dzięki mojej inicjatywie ścieki z nowego schroniska na Hali Miziowej, zostały odprowadzone do oczyszczalni ścieków w Korbielowie.

W roku 2005 zakończyliśmy budowę pierwszego etapu sieci kanalizacyjnej w Jeleśni. Całkowita wartość zadania wynosi ok. 3 mln. zł. i jest finansowana w 50 proc. ze środków programu SAPARD, zaś



pozostałą część stanowią środki WFOŚiGW oraz środki własne. Kolejne etapy ww. przedsięwzięcia będą realizowane przez Związek Międzygminny ds. Ekologii w Żywcu w ramach projektu "Oczyszczanie ścieków na Żywiec" czynie".

W ramach tego projektu, wykonamy kolejne etapy kanalizacji sanitarnej na terenie gminy Jeleśnia o wartości szacunkowej ok. 40 mln. zł.. Ścieki odprowadzone będą do istniejącej oczyszczalni ścieków w Żywcu, co umożliwi przyłączenie 150 budynków do wykonanej sieci kanalizacyjnej w Jeleśni już w IV kwartale 2006 r. odprowadzenie ścieków z całej gminy, a docelowo również z sołectwa Korbielów.

**Mimo, że macie własną oczyszczalnię?**

– Uważam, że na dłuższy okres utrzymywanie małej oczyszczalni komunalnej nie ma sensu ze względu na jej znaczne koszty.

**Jak zostanie rozwiązany problem**

**kanalizacji w odległych przysiółkach?**

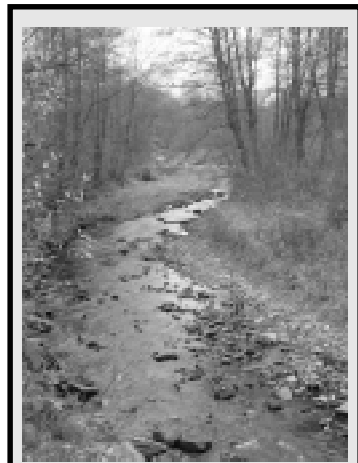
– Rachunek ekonomiczny jednoznacznie pokazuje, że jedynym racjonalnym rozwiązaniem jest budowa przydomowych biologicznych oczyszczalni ścieków o przepustowości od 0,5 – 2 m<sup>3</sup>/d, przewidzianych w drugim etapie kanalizacji gminy. Mówiąc o kosztach pragnę podkreślić, że przy budowie sieci kanalizacyjnej pragniemy również uregulować sprawę sieci wodociągowej.

**Wrómy do śmieci.**

– Od 1996 r. w Gminie Jeleśnia prowadzi się selektywną zbiórkę odpadów w oparciu o metody selekcji "u źródła". Selektywną zbiórkę odpadów realizujemy w oparciu o system workowy. System, ten został pozytywnie zaakceptowany przez mieszkańców. Pomimo dobrze rozwiniętego systemu gospodarki odpadami na terenie gminy pojawiają się miejsca dzikiego składowania odpadów. Miejsca te są w miarę możliwości likwidowane, a odpady trafiają na składowisko odpadów w Żywcu. Wszystkie odpady komunalne

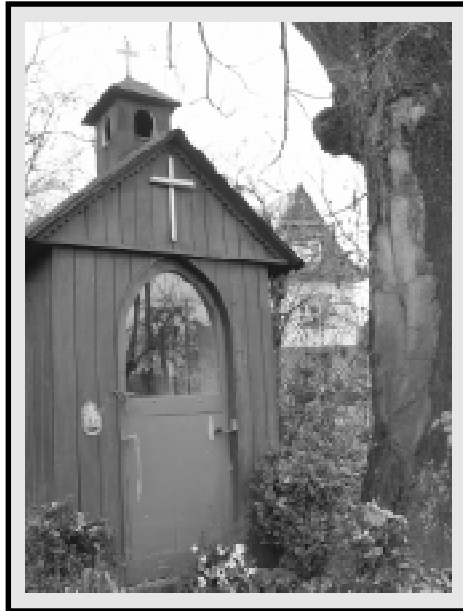
zbierane z terenu gminy Jeleśnia, wywożone są na składowisko odpadów w Żywcu. Składowisko to zarządzane jest BESKID Sp. z o.o., której gmina jest udziałowcem. W programie realizacji gospodarki odpadami

uzyskujemy coraz lepsze wyniki, podam, że za 2004 r., przekazaliśmy do spółki BESKID 190 ton surowców wtórnych takich jak: tworzywa sztuczne, opakowania aluminium, opakowania z blachy białej, złom, opakowania z papieru, opakowania ze szkła. Jednocześnie pragnę podkreślić, że koszty związane ze składowaniem odpadów ponosimy, tylko, w przypadku śmieci nie segregowanych, nato-



miast w przypadku śmieci segregowanych, ponosimy jedynie koszty transportu.

**Zanieczyszczonym powietrzem**



**oddycha się jednak już na miejscu, w Jeleśni.**

– Jest to problem narastający w zakresie źródeł zanieczyszczeń, zarówno komunikacyjnym, jak i grzewczym. Analizując przyczynę stosunkowo dużej ilości grzewczych źródeł zanieczyszczeń, należy uwzględnić czynniki ekonomiczne i dostępność do innych źródeł energii. Głównym paliwem stałym wykorzystywanym przez mieszkańców gminy jest węgiel kamienny oraz odpady z jego przeróbki (muł węglowy), w małym zaś stopniu biomasa oparta na drewnie. Natomiast pozostałe nośniki ciepła dostępne w gminie, które są przyjazne dla środowiska, tj. gaz propan – butan, olej opałowy i energia elektryczna są znacznie droższe i dlatego stosowane coraz rzadziej. Gmina Jeleśnia jest w chwili obecnej nie zgazyfikowana, a całe przedsięwzięcie zostało zawieszona. Były ostatnio propozycje, aby zamiast układania między gmina-

mi rur gazowych, co jest drogie, wybudować małą lokalną stację, ze zbiornikiem płynnego gazu dowożonego cysternami. Ciągłe prowadzi-

my rozmowy z przedstawicielami firmy oferującej dostawę gazu, ale oni tkwią w przekonaniu, że dla nich najważniejszymi odbiorcami są zakłady przemysłowe. W konsekwencji prowadzonych rozmów, firmy te zostały zobowiązane do przedstawienia w terminie do 15 grudnia, kosztorysu przedsięwzięcia dla gminy Jeleśnia.

**Jakie sprawy gminy są najważniejsze dla jej mieszkańców i władz?**

– Najważniejsze zadanie to uregulowanie gospodarki ściekowej. Od niej,

b o -

wiem

zależy prawidłowe funkcjonowanie ponad tysiąca prywatnych przedsiębiorstw w gminie jak i turystów. W następnej kolejności poprawa infrastruktury drogowej. Niedawno przekazaliśmy do użytku pięć kilometrów odcinka drogi wojewódzkiej z Korbielowa do Krzyżowej. Nie jest to wprawdzie droga dwupasmowa, ale porządna droga z kanalizacją burzową i chodnikami. Prowadzimy rozmowy z Marszałkiem Województwa Śląskiego - Michałem Czarskim, żeby w 2006 kontynuować prace związane z przebudową kolejnych odcinków drogi w kierunku Żywca. W tym roku zostanie uruchomiony wyciąg krzesełkowy z Polany Struga na

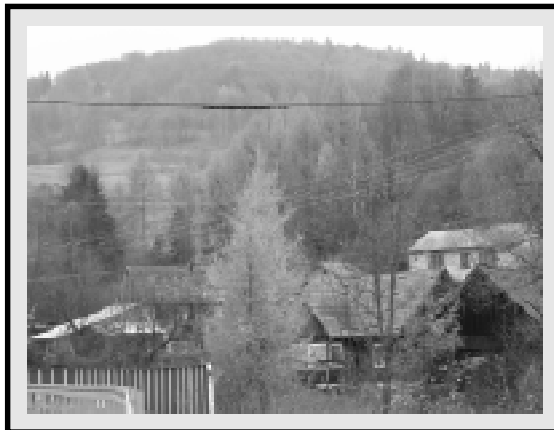
Halę Szczawiny, następnie planuje się wymienić wyciąg orczykowy na krzesełkowy na odcinku Hala Szczawiny – Hala Miziowa. Inwestorem jest Gliwicka Agencja Turystyczna, a gmina służy pomocą w załatwieniu formalności administracyjnych. Kolejną szansą dla gminy jest wykorzystanie istniejących wód geotermalnych. Czynimy starania, aby władze wojewódzkie, wyasygnowały środki na przeprowadzenie niezbędnych wierceń głębinowych.

**Wiem, że gmina sporo robi dla szkolnictwa.**

– W ostatnich pięciu latach wybudowaliśmy jedną nową szkołę oraz rozbudowaliśmy dwie szkoły wraz z salami gimnastycznymi. W założeniach na najbliższe lata mamy do budowy trzy sale gimnastyczne. Nowe obiekty są wykonane przy wykorzystaniu najnowszych technologii i materiałów budowlanych np. kuchnie szkolne są wyposażone w urządzenia i meble ze stali nierdzewnej, których koszt jednostkowy wynosi ok. 120 tys. zł. Dodatkowo na gminie spoczywa obowiązek prowadzenia bieżących robót remontowo-budowlanych w istniejących placówkach szkolnych i przedszkolnych, których wartość rocznie wynosi ok. 900 tys.

**Proszę się bliżej przedstawić naszym czytelnikom.**

– Wójtem jestem od dawna.. Byłem przewodniczącym Gromadzkiej Rady w Jeleśni, bo tak się ją wtedy nazywało. Jeleśnia miała wtedy 6 000 mieszkańców. Następnie nie było mnie dziewięć lat. Przez kolejne 10 lat pełniłem funkcję naczelnika gminy. Następnie



miałem przerwę czteroletnią, bo nie kandydowałem. Teraz jestem wójtem od 1994 roku. Wykształcenie mam rolnicze, średnie. Jestem żonaty. Mam dwoje dzieci. Córka jest asesorem notarialnym. Syn skończył Akademię Ekonomiczną w Katowicach i jest informatykiem, pracuje w Gliwicach. Jestem myśliwym, ale nie takim co tylko chce strzelać lecz również dba o przyrodę. Żałuję, że nie jestem leśnikiem...

**Dziękujemy za rozmowę.**

Gmina **Koszarawa****Potrzeby i obawy**Rozmowa z **WŁADYSŁAWEM PUDĄ** wójtem gminy Koszarawa**Czy Koszarawa jest czystą gminą?**

– Problem stanu ekologicznego gminy trzeba podzielić na trzy obszary. Pierwszy obszar to śmieci, czyli sektor odpadów stałych. Drugim jest sprawa kanalizacji i ścieków. Trzeci – ochrona powietrza.

**Zacznijmy od pierwszego.**

– Jeżeli chodzi o śmieci czyli nieczystości stałe, to w gminie Koszarawa jest nieźle albowiem plasujemy się powyżej średniej w powiecie żywieckim. Długi okres czasu byliśmy na pierwszym miejscu. Teraz jesteśmy na drugim miejscu pod względem segregacji oddawanych śmieci w przeliczeniu na mieszkańca. Już od 1992 roku wprowadziliśmy w tym zakresie odmienny system niż w innych gminach. U nas odpłatność za wywóz śmieci nie zależy od ich ilości, tylko jest zryczałtowana. Czyli każdy mieszkaniec

– Z kanalizacją i ściekami jest gorzej niż z odpadami stałymi. Mała oczyszczalnia nie wystarczy na to aby ob-

zostanie wprowadzony w życie. Co prawda od kilku lat trwają prace projektowe, ale żeby to się nie skończy-



służyć innych poza Domem Kultury, Gimnazjum i kilkoma gospodarstwami. Pozostałe ścieki gromadzone są w sporych szczelnych zbiornikach lokalnych i mają być wywożone do oczyszczalni ścieków w Korbielowie lub w Żywcu.

**Mówimy o założeniach, a jak wygląda praktyka?**

– Trudno byłoby powiedzieć, że założenia są realizowane w stu procentach. Najczęściej te zbiorniki nie pozostają szczelne. Fekalia nie są wywożone tam gdzie trzeba. I tu się mocno zanieczyszcza środowisko. Nie można jednak karać mieszkańców bez stworzenia im warunków do wywiązania się z obowiązków. Dlatego gmina Koszarawa przystąpiła do Związku Międzygminnego ds. Ekologii i chce globalnie rozwiązać problem ścieków, czyli gospodar-  
spodarki ściekowej na swoim terenie. Czy przedsięwzięcie wyjdzie, to jest

duży znak zapytania.



duży znak zapytania.

**Dlaczego?**

– Dopóki nie ruszy program i nie wejdą pierwsze koparki na teren gminy, nie mogą ręczyć, że ten program

to tylko na projektach. Jestem realistą i dopóki nie zostanie podjęta decyzja co do budowy sieci kanalizacyjnej, trudno mi będzie powiedzieć, że ta inwestycja zostanie zrealizowana. To że trwają prace Związku i że już jest memorandum na budowę oczyszczalni ścieków, nie ma nic wspólnego z budową sieci kanalizacyjnej. To są dwa odrębne zadania. Możemy rozbudować oczyszczalnię ścieków, możemy mieć ładną, nowoczesną oczyszczalnię ścieków w Żywcu, ale może nam zabraknąć pieniędzy na poprowadzenie sieci kanalizacyjnej. Dopóki nie będzie decyzji o budowie, dopóki nie będzie memorandum finansowego na realizację sieci kanalizacyjnej to nie możemy mówić, że inwestycja zostanie zrealizowana. Żeby realnie podchodzić do rozbudowy oczyszczalni ścieków to nie można kalkulować na zasadzie, że każdy mieszkaniec wyprodukuje dziennie 120 litrów ścieków. **Znów spytam – dlaczego?**

– Jeżeli ludzie będą musieli płacić od ilości odprowadzanych ścieków to zaczną oszczędzać i na wodzie i na ściekach. Społeczeństwo nie jest na tyle bogate żeby za wszystko płacić. Dlatego mówię aby nie przeinwestować, żeby rozważyć, przeliczyć niezbędną ilość ścieków, która będzie do-

starczana do tej oczyszczalni ścieków. Trzeba stworzyć możliwość rozbudowy, dobudowy segmentowej nowej oczyszczalni. Nie należy iść od razu na wielką skalę. W pierwszej

**Sołectwa:** Koszarawa, Koszarawa Bystra**Ludność:** 2 521**Powierzchnia:** 31,3 km<sup>2</sup>**Wójt:** Władysław Puda**Przew. Rady Gminy:** Józef Hulbój**Urząd Gminy w Koszarawie****34-332 Koszarawa;****tel. (33) 863 94 07; fax (33) 863 93 73**

koncepcji poszliśmy niestety z ogromnym rozmachem. Na początku miało nas być 18 gmin. Teraz z tych 18 wycofała się dosyć duża liczba. Pozostało 12 gmin. Obecnie Łękawica podjęła uchwałę o wystąpieniu, ale w pierwszej koncepcji mówiło się, że oczyszczalnia ma być dla wszystkich mieszkańców powiatu żywieckiego i części bielskiego. Teraz jest przygotowywana dla powiatu żywieckiego. Jeżeli ubywa nam gmin to i ubywa ścieków.

Tu trzeba postępować bardzo rozsądnie. Nie można się obrażać na rzeczywistość. W ramach ZMGE wszyscy musimy coś zrobić żeby nas już nie ubywało. Należy gminy scalać, a nie dzielić, żeby rzeczywiście wszystkim się opłacała wspólna kanalizacja i oczyszczalnia. Problemów do rozwiązania jest sporo.

**Proszę je określić.**

– Co będzie z Gilowicami? Czy do-

jednego metra sześciennego ścieków nie może wynosić 10 złotych, bo nie będzie stać mieszkańców na podłączenie się do takiej kanalizacji. Żeby nie okazało się, że mamy wspaniałą oczyszczalnię ścieków, a mieszkańcy totalnie powiedzą, że się nie podłą-



cząją bo ich na to nie stać. Nawet jeśli gminy dopłacą jakąś tam część mieszkańcom, wspólnie też nie wytrzymają kosztów. Będzie przecież także spłata kredytu na rzecz oczyszczalni i budowy kanalizacji. Mieszkańcy zaś chcą mieć nie tylko kanalizację. Chcą żeby gmina realizowała te zadania, które są ustawowo do niej przypisane. Niestety, państwo i gminy są coraz mniej zamożne, żeby do wszystkiego dopłacać.

**Przejdźmy do ochrony powietrza.**

– Z ochroną powietrza jest w Polsce podobnie jak z nieczystościami płynnymi, brakuje jednolitej koncepcji. Mówi się wiele o polityce ekologicznej państwa lecz tej polityki nie ma. Najtańszym źródłem energii pozostaje nadal węgiel niskiej jakości, który posiada ogromną zawartość siarki i innych substancji szkodzących środowisku. Nie ma dopłat do ogrzewania olejowego i tych nośników energetycznych, które rze-

czywiście sprzyjają środowisku. Skończy się tak, że turyści nie będą chcieli do nas przyjeżdżać, bo śnieg będzie czarny, gdy górale będą nadal palić marnym węglem. Nie ocenia się, że coś jest szkodliwe dla otoczenia tylko, że jest tanie.

**Liczycie jednak na turystykę?**

– Mimo przeszkód nasza gmina chce rozwijać turystykę. Koszarawa dąży żeby iść w kierunku sprzyjania turystom. Należymy do tych gmin, które mają znakomite walory krajobrazowe i są stworzone by żyć z turystyki głównie zimowej, mniej z letniej. Brakuje nam jednak rozwiązań ustawowych. Nie ma ustawy – prawo górskie. Bez niej trudno przekonać górali do tego aby wydzierżawili

dokończenie na str. 7



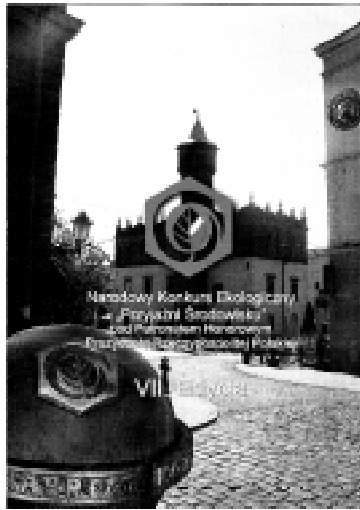
Prestiżowy konkurs - „Przyjaźni Środowisku”

# Nominacja dla ZMGE

Związek Międzygminny ds. Ekologii w Żywcu wziął udział w VII edycji Narodowego Konkursu Ekologicznego „Przyjaźni Środowisku” pod Patronatem Honorowym Prezydenta RP, kategoria „Samorząd Przyjazny Środowisku”, podkategoria „Gmina Przyjazna Środowisku”.

Podstawowym celem konkursu jest promowanie postaw proekologicznych, wdrażanie przyjaznych środowisku technologii oraz popularyzacja inwestycji i działań na rzecz ochrony środowiska naturalnego. Oceniane są zarówno innowacyjne projekty dotyczące rozwiązań technicznych i inwestycji w dziedzinie ochrony środowiska, jak i przedsięwzięcia z zakresu edukacji ekologicznej, co z roku na rok przyciąga coraz więcej przedsiębiorstw, samorządów, placówek edukacyjnych oraz organizacji pozarządowych.

W tegorocznej edycji w skład kapituły Jury wchodziły następujące osoby:



Nazwisko	Imię	Zakład/firma	Stanowisko
PLAZYŃSKI	Maciej	Sejm RP	Posel
BODYS	Stanisław	Unia Miasteczek Polskich	Przewodniczący
BOROWCZAK	Ziemowit	MSWiA	Doradca Min.
DUTKA	Bronisław	Sejm RP	Posel
DUTKA	Wojciech	Abrys Sp. z o.o.	Prezes
DZIKOWSKI	Waldy	Sejm RP	Posel
GAWŁOWSKI	Stanisław	Sejm RP	Posel
GINTOWI-DZIEWALTOWSKI	Witold	Sejm RP	Posel
IWANIUK	Krzysztof	Związek Gmin Wiejskich RP	Zca. Przewodnicząc.
KES	Kazimierz	WFOŚiGW	Prezes
MARKOWIAK	Andrzej	Sejm RP	Posel
MAZUREK	Jerzy	MSWiA	Podsekretarz Stanu
MIKOŁAJCZAK	Lilianna	MSWiA	Dyrektor
MIŚKO	Waldemar	Związek Gmin Dorzecza Parsęty	Prezes
PAŁASZ	Kazimierz	Związek Miast Polskich	Zca. Przewodnicząc.
PŁODZIEN	Bogusław	WFOŚiGW w Rzeszowie	Wiceprezes
PODGAJNIAK	Tomasz	Ministerstwo Środowiska	Minister
ŚLEZIAK	Czesław	Polska Izba Ekologii	Członek
STARYPAN	Jerzy	Krajowa Izba Gospodarki Odpadami	Wiceprezes
SUSKI	Marek	Sejm RP	Posel
TALAR	Andrzej	NFOŚiGW	Specjalista
TUKA	Andrzej	Eko Efekt Sp. z o.o.	Prezes
WALCZAK	Zbigniew	Związek Gmin Wiejskich Pomorza	Prezes
WĘGRZYN	Ludwik	Związek Powiatów Polskich	Przewodniczący



Narodowy Konkurs Ekologiczny „Przyjaźni Środowisku” jest uważany przez fachowców za najbardziej opiniotwórcze przedsięwzięcie w dziedzinie ekologii. Dlatego dużym osiągnięciem jest uzyskanie przez Związek nominacji w swojej kategorii. Jest to dużym sukcesem, tym bardziej, że Związek znalazł się w grupie gmin wyłonionych z kilkudziesięciu zgłoszeń, które napłynęły z całej Polski.

Równocześnie Związek przygotowuje się do drugiego etapu konkursu, w trakcie którego w oparciu o Audyt Ekologiczny

nastąpi weryfikacja zgłoszonego przedsięwzięcia z rzeczywistością oraz wyłonienie laureatów.

Mamy nadzieję, że zakwalifikujemy się do ścisłego grona laureatów.



Sektorowy Program Operacyjny „Restrukturyzacja i modernizacja sektora żywnościowego oraz rozwój obszarów wiejskich (2004-2006)”



Ministerstwo Rolnictwa i Rozwoju Wsi  
ul. Wspólna 30, Warszawa 00-930



Fundacja Programów Pomocy dla Rolnictwa  
ul. Wspólna 30, Warszawa 00-930

Szansa rozwoju lokalnych obszarów wiejskich

## Program LEADER+

Związek Międzygminny ds. Ekologii w Żywcu otrzymał dofinansowanie w wysokości 143.500 zł na realizację Schematu I w ramach realizacji Programu Leader+.

Program LEADER ma na celu pobudzenie aktywności środowisk lokalnych i ich zaangażowanie w tworzenie oraz realizację lokalnych strategii rozwoju obszarów wiejskich. Finansowany jest on przez Unię Europejską (Sekcja Orientacji Europejskiego Funduszu Orientacji i Gwarancji Rolnej). Obecny (lata 2000-2006) program pod nazwą Leader+ stanowi kontynuację i rozwinięcie programów Leader (1991-1994) i Leader II (1994-1999). Działa on we wszystkich krajach Unii Europejskiej. W ramach programu Leader realizowane były dotychczas różnorodne projekty w dziedzinach, które i w Polsce są bardzo ważne, np.: tworzenie nowych miejsc pracy, wspieranie małej przedsiębiorczości, ochrona lokalnego dziedzictwa kulturowego, promocja regionu i jego produktów, agroturystyka, itp.

Pilotażowy Program Leader+ sprzyjać będzie lepszemu wykorzystaniu potencjału rozwojowego terenów wiejskich, poprawie ich konkurencyjności jako miejsca zamieszkania i prowadzenia działalności gospodarczej, a także przyczyni się do aktywizacji oraz współpracy lokalnych środowisk.

### Szczegółowe cele działania dla Schematu I

- 1) wsparcie przygotowania strategii rozwoju obszarów wiejskich (ZSRW);
- 2) wsparcie procesu tworzenia Lokalnych Grup Działania – LGD;
- 3) promocja obszarów wiejskich;
- 4) mobilizacja ludności do wzięcia aktywnego udziału w procesie rozwoju obszarów wiejskich.

### Szczegółowe cele działania dla Schematu II:

- 1) wsparcie działalności Lokalnych Grup Działania LGD na rzecz realizacji strategii;
- 2) promocja obszarów wiejskich;
- 3) mobilizacja ludności do wzięcia aktywnego udziału w procesie rozwoju obszarów wiejskich;
- 4) upowszechnianie i wymiana informacji o inicjatywach związanych z aktywizacją ludności na obszarach wiejskich.

Maksymalna wysokość pomocy przy inżynierii strategii w ramach schematu wynosi 1,5 mln zł.

W ramach programu Leader (schemat I) realizowane będą działania mające na celu stymulowanie mieszkańców, organizacji oraz przedsiębiorców działających na terenach

wiejskich do udziału w opracowaniu wspólnej, wspólnej dla wszystkich gmin strategii tych obszarów.

Intencją osób realizujących projekt jest jak najlepsze wykorzystanie istniejących opracowań i stworzenie dokumentu, który pozwoli na skuteczne aplikowanie o środki w ramach schematu II programu Leader.

Warunkiem niezbędnym do złożenia wniosku do schematu II jest powołanie i formalne utworzenie Lokalnej Grupy Działania (LGD), której uczestnikami na równych prawach i w równych proporcjach muszą być organizacje społeczne, zawodowe, liderzy lokalni oraz samorządy.

Uczestnikami działań doradczych i szkoleniowych związanych z powstaniem LGD oraz opracowaniem strategii będą mieszkańcy terenów objętych realizacją projektu, grupa reprezentantów małych i średnich przedsiębiorstw, przedstawiciele świata nauki, kultury, sportu i turystyki oraz samorządów gmin: **Gilowice, Koszarawa, Lipowa, Milówka, Rajcza, Radziechowy Więprz, Ujsoly, Węgierska Górka, Jeleśnia, Łękwica, Łodygowice** będących członkami Związku Międzygminnego.

Zakres planowanych działań szkoleniowych będzie obejmował następujące grupy zagadnień:

- specyfika regionu jej mocne i słabe strony;
- trening kreatywnego rozwiązywania problemów;
- strategia tworzenia planów rozwoju;
- umiejętność skutecznego działania w grupie;
- wyrównanie szans edukacyjnych dzieci i młodzieży, perspektywy rozwoju zawodowego i społecznego młodzieży w rejonie realizacji projektu;
- dziedzictwo kulturowe regionu oraz walory turystyczne regionu i możliwości jego wykorzystania dla rozwoju i promocji regionu;
- aktywizacja zawodowa kobiet w regionach wiejskich;
- budowa wizerunku marketingowego produktów lokalnych, oraz metody ich promocji dla ożywienia gospodarczego.

Projekt będzie realizowany poprzez następujące działania:

- 1) Powołanie koordynatora projektu,
- 2) Organizacja biura projektu,
- 3) Przygotowanie konferencji rozpoczynającej projekt. Promocja projektu ma dwa główne zadania: popularyzację idei ożywienia i zrównoważonego rozwoju zainteresowanie projektem i pozyskanie przychylności społeczeństwa i liderów społeczno-gospodarczych oraz zainteresowanie mieszkańców udziałem w podejmowanych działaniach na rzecz rozwoju.

Elementami działań promocyjnych będzie konferencja inauguracyjna rozpoczęcie projektu na którą zaproszeni będą przedstawiciele lokalnych samorządów, przedsiębiorców, ludzie kultury, sztuki i nauki. Podczas konferencji zostaną zaprezentowane cele i planowane działania dla ich realizacji. Konferencja połączona będzie z ogłoszeniem konkursu plastycznego wśród uczniów szkół regionu „Unia Europejska a moja okolica za 10 lat”. Poza konferencją podejmowane działania zostaną nagłośnione w lokalnych i krajowych mediach.

4) Kolejnym działaniem jest przygotowanie zaplecza trenerskiego, opracowanie scenariuszy szkoleń i warsztatów. Trenerzy i kotrenerzy przygotowują szkolenia i warsztaty w proponowanych grupach tematycznych:

- a/ specyfika regionu jej mocne i słabe strony;
- b/ trening kreatywnego rozwiązywania problemów;
- c/ strategia tworzenia planów rozwoju;
- d/ umiejętność skutecznego działania w grupie;
- e/ wyrównanie szans edukacyjnych dzieci i młodzieży, perspektywy rozwoju zawodowego i społecznego młodzieży w rejonie realizacji projektu;
- f/ dziedzictwo kulturowe regionu oraz walory turystyczne regionu i możliwości jego wykorzystania dla rozwoju i promocji regionu;
- g/ aktywizacja zawodowa kobiet w regionach wiejskich;
- h/ budowa wizerunku marketingowego produktów lokalnych, oraz metody ich promocji dla ożywienia gospodarczego.

- 5) Nabór grupy docelowej na szkolenia według określonych kryteriów /przedstawiciele MŚP działających w rejonie realizacji projektu, przedstawiciele nauki, kultury, sportu
- 6) Powołanie grupy ekspertów, doradców świadczących niezbędne usługi na rzecz opracowania strategii zintegrowanego rozwoju obszarów wiejskich.
- 7) Realizacja 8 szkoleń po 12 godzin każde.
- 8) Warsztaty wypracowujące ZSRW i zamykające tworzenie LGD – 30 godz.
- 9) Seminarium kończące, podpisanie deklaracji LGD; ogłoszenie wyników konkursu, nagrody, wystawa po konkursowa.
- 10) Zakończenie projektu.

Intencją osób realizujących projekt jest takie działanie, które pozwoli na uzyskanie dofinansowania w ramach schematu II Leadera w roku 2006, po to aby w okresie budżetowym 2007-2013 (Unii Europejskiej) środowiska wiejskie Żywiecczyzny mogły w pełni korzystać z środków finansowych Inicjatywy Wspólnotowej Leader.

Gmina Koszarawa

# Potrzeby i obawy

dokończenie ze str.5

ziemię, przystąpili do spółek i będąc ich udziałowcami czerpali z tego korzyści finansowe. Więc dopóki nie uzyskamy wsparcia ustawowego ze strony Sejmu, będzie obowiązująca zasada, że w imię demokracji każdy ma prawo przeszkadzać w nowych przedsięwzięciach. Tymczasem Słowacja, Austria, Szwajcaria, rozwijają turystykę górską, czerpią z niej dochody, a my drepczemy w miejscu i stajemy się zaściankiem. W Polsce wybudowanie byle kolejki czy wyciągu graniczy z cudem. Po drodze trzeba przeszkodzić i ekologów i górali, którzy muszą wyrazić zgodę na inwestycję. Sądzę, że trzeba wreszcie przełamać ten bezwład, najlepiej ustawowo. Ludzie rozumieją, że to jest dobre dla wszystkich mieszkańców.

Należy tylko pokazać, że nowe rozwiązania przyniosą liczne korzyści.

### Czy do tych nowych rozwiązań należy też agroturystyka?

– Gospodarstw agroturystycznych niestety nie przybywa z uwagi na to, że brakuje przekonania wśród koszarawian co do pozyskiwania pieniędzy na ten cel z Unii Europejskiej, a jest taka możliwość z której korzysta się szeroko w innych regionach kraju. Ponieważ nie mamy bazy turystycznej, nie ma infrastruktury turystycznej, więc i nie rozwijają się gospodarstwa agroturystyczne. Zamknięty krąg. Gdyby powstała infrastruktura turystyczna, czyli te słynne wyciągi i inne obiekty dla turystów, to przy nich zaczęłyby rosnać jak grzyby po deszczu gospodarstwa agroturystyczne. Żyłaby bardzo dobrze i gmina i mieszkańcy. Bezrobocie wtedy rzeczywi-

ście kształtowałyby się w granicach 4 – 5 procent. Pozytywnym przykładem może tu być gmina Białka Tatrzańska, gdzie górale z utęsknieniem czekają aby spadł śnieg, bo on im przynosi profity z turystyki.

### Proszę nam powiedzieć coś o sobie.

– Mam 53 lata. Wójtem jestem od 27 czerwca 1990 roku, czyli od początku przemian samorządowych. Mam wyższe wykształcenie. Poprzednio byłem pracownikiem MON. Rodzina to: żona, dwie córki, zięć i wnuk. W domu pozostaliśmy z żoną. Hobby – sport który kiedyś uprawiałem wręcz pół zawodowo, od tenisa ziemnego przez brydż po lekkoatletykę. Obecne hobby – ogródek, książka, i dobra gazeta. Tak jak większość wójtów interesuję się tym co słychać w polityce, bardzo wpływającej na nasze działania.

Dziękujemy za rozmowę.

# Horoskop



**BARAN 21.03 – 19.04** Skorpion wyraża zainteresowanie Twoją osobą. Pamiętaj, że emocje to zły doradca. W trudnych chwilach dobrze zasięgnąć rady przyjaciół, którzy pomogą ci osiągnąć równowagę. Jeżeli to prawdziwa miłość to przetrwa.



**BYK 20.04 – 20.05** W niedalekiej perspektywie czeka cię interesująca podróż. Zachowaj jednak ostrożność, żeby przygotowanie do niej nie zachwiało twoimi finansami. Zwróć uwagę na Raka.



**BLIŹNIĘTA 21.05 – 21.06** Masz szansę na spotkanie z dawno nie widzianym przyjacielem, który tylko czeka na sygnał od ciebie. Wspólny wypadek za miasto dobrze ci zrobi. W sprawach zawodowych możesz liczyć na Wagę.



**RAK 22.06 – 22.07** Gdy będziesz pamiętać o tym, że szef ma zawsze rację, to zyskasz szansę na spokój, a może i awans. W miłości zaufaj intuicji, nie słuchaj plotek. W końcu to o twoje szczęście chodzi.



**LEW 23.07 – 22.08** Życie nie jest proste, sam się o tym przekonałeś. Masz jednak przyjaciół na których zawsze możesz liczyć. Powoli wyjdiesz z kłopotów tych finansowych również. W miłości sukces i powodzenie.



**PANNA 23.08 – 22.09** Masz szansę na poprawę swojej sytuacji zawodowej pod warunkiem, że poważnie potraktujesz otrzymaną propozycję. Radzę uważać na Raka bo mataczy, za to na Lwie możesz spokojnie polegać.



**WAGA 23.09 – 22.10** W pracy twoja inicjatywa zostanie doceniona, a ty zyskasz uznanie w oczach szefa i kolegów, ale musi to trochę potrwać. Tymczasem zadbaj o przyjaciół.



**SKORPION 23.10 – 21.11** Najwyższa pora aby uporządkować zaległe sprawy. Wodnik czeka na gest sympatii z twojej strony. W pracy pozorny spokój co nie znaczy, że możesz sobie pozwolić na luz.



**STRZELEC 22.11 – 21.12** Rozwaga i takt pozwolą ci przejść przez chwilową burzę bez dużych strat moralnych. W tych trudnych chwilach będzie cię wspierać osoba po której najmniej się tego spodziewasz. Uważaj za to na Skorpiona.



**KOZIOROŻEC 22.12 – 19.01** Teraz jest dobry moment by zastanowić się nad pewnymi zmianami. Wystrzegaj się tylko radykalnych posunięć zarówno w pracy jak i w życiu osobistym. Obok ciebie życzliwy Strzelec.



**WODNIK 20.01 – 18.02** W pracy wiele nowych obowiązków, ale też duże szanse na awans i poprawę sytuacji finansowej. Ktoś cię naprawdę kocha i czeka, że zwrócisz na niego uwagę.



**RYBY 19.02 – 20.03** Nie działaj według utartych schematów. Zaskocz otoczenie, zwróć na siebie uwagę. To pomoże ci wyjść z cienia, jesteś przecież osobą atrakcyjną tylko raczej nieśmiałą. Ktoś już to zauważył.

## GDZIE TO JEST?



# KRZYŻÓWKĄ NR 3

**POZIOMO:**

1 – punkt widzenia; 6 – obiekt fortyfikacyjny; 10 – pięcioksiąg; 13 – różyczka; 16 – dopływ Warty; 17 – poza boiskiem; 19 – nie zawodowiec; 20 – kostur; 21 – stan podobny do snu; 23 – typ lasu; 24 – jedna z używek; 25 – tył konia; 26 skarbiec; 27 – szybkie ruszenie z miejsca; 29 – wiatr od morza; 30 – plaksa; 32 – napaść; 33 – czas na coś; 35 – aromatyczny napój alkoholowy; 36 – kibić; 38 – dziewczica z muzułmańskiego raj; 41 – polecenie dla psa; 43 – jadło; 48 – stan w Indiach; 50 – przegroda osłona; 51 – część morza wcięta w ląd; 52 – maszyna do ubijania śniegu; 53 – w informatyce język programowania; 55 – symbol chemiczny renu; 56 – japońska wódka; 59 – stolica Turcji; 64 – ptak z rzędu siewkowatych; 66 – nocny wypoczynek; 67 – duży, reprezentacyjny pokój; 68 – lewy dopływ Sawy; 69 – ukochany bogini Eos; 71 – pasterz bydła w dawnej Mongolii; 72 – wstęp; 75 – metalowy łącznik; 77 – koleżanka Oli; 78 – pokój w chacie; 81 np. jabłko, śliwka, kasztan; 82 – filmowy szermierz w masce; 83 – kałamarnica; 84 – mityczny opiekun pasterzy; 85 – wojskowy organ dowodzenia;

**PIONOWO:**

1 – dawniej uchwyt na bramach; 2 – np. oscypek; 3 – dawniej komoda na wyprasowaną bieliznę; 4 – w porzekadle zdrowsza niż groch; 5 – rosyjski samolot odrzutowy; 7 – podpora stropu w wyrobisku górniczym; 8 – jednostka oporu elektrycznego; 9 – kijek; 10 – bieg spraw; 11 – krasomówca; 12 – odmiana gipsu; 13 – gatunek bekasa; 14 – carski dekret; 15 – urządzenie radiolokacyjne; 18 – część dzieła literackiego; 22 – rozpuszczalna kawa; 28 pierwiastek chemiczny; 31 – jednostka czasu w dziejach ziemi; 32 – dychawica oskrzelowa; 33 – rosyjska jednostka masy; 34 – szkic; 36 – stanowisko; 37 – gatunek papugi; 39 – lasso; 40 – wierzba; 42 – skrzynia; 44 – muzułmańska warownia; 45 – wysyła i odbiera fale radiowe; 46 – zjazd na nartach; 47 – obwódka; 49 w mitologii egipskiej idealny wzorzec człowieka; 52 – wyrabia przędze; 54 – niechęć; 55 – ssak z rodziny jeleni; 57 – czarny kontynent; 58 – nadzorca prac rolnych; 60 – np. chłosta, areszt; 61 – niezdolność mówienia; 62 – pieśń patriotyczna; 63 – babiloński bóg nieba; 65 – życzenie, chęć; 66 – część franka francuskiego; 70 – pole; 72 – druk do urzędu skarbowego; 73 – np. kondycyjny, harcerski; 74 – kula ziemiska; 76 – wytyczona trasa; 80 – domowy kuzyn żbika;

1	2	3		4	5		6	7	8	9		10	11		12		13	14	15		
16				17		18		19							20						
21		12				22		23				18						25		17	
			26					27	28						29						
30	31							32					33		34					6	
35						36	37						38				39		40		
				41	42										43			44		45	
46			47			48								49		50				9	
51														52							
					53		54												55		3
56	57		58		59		60	61	62	63		64		65				66			
							67											68			
69				70		71						72		73		74					
						75		76		77			78			79				80	
						81										82					
83										84				85							16

1	2	3	4	5	6	7	8	9	10	11	12	13	14	15	16	17	18
---	---	---	---	---	---	---	---	---	----	----	----	----	----	----	----	----	----

## MAPA POGLĄDOWA dla Projektu "OCZYSZCZANIE ŚCIEKÓW NA ŻYWIECCZYŹNIE"

