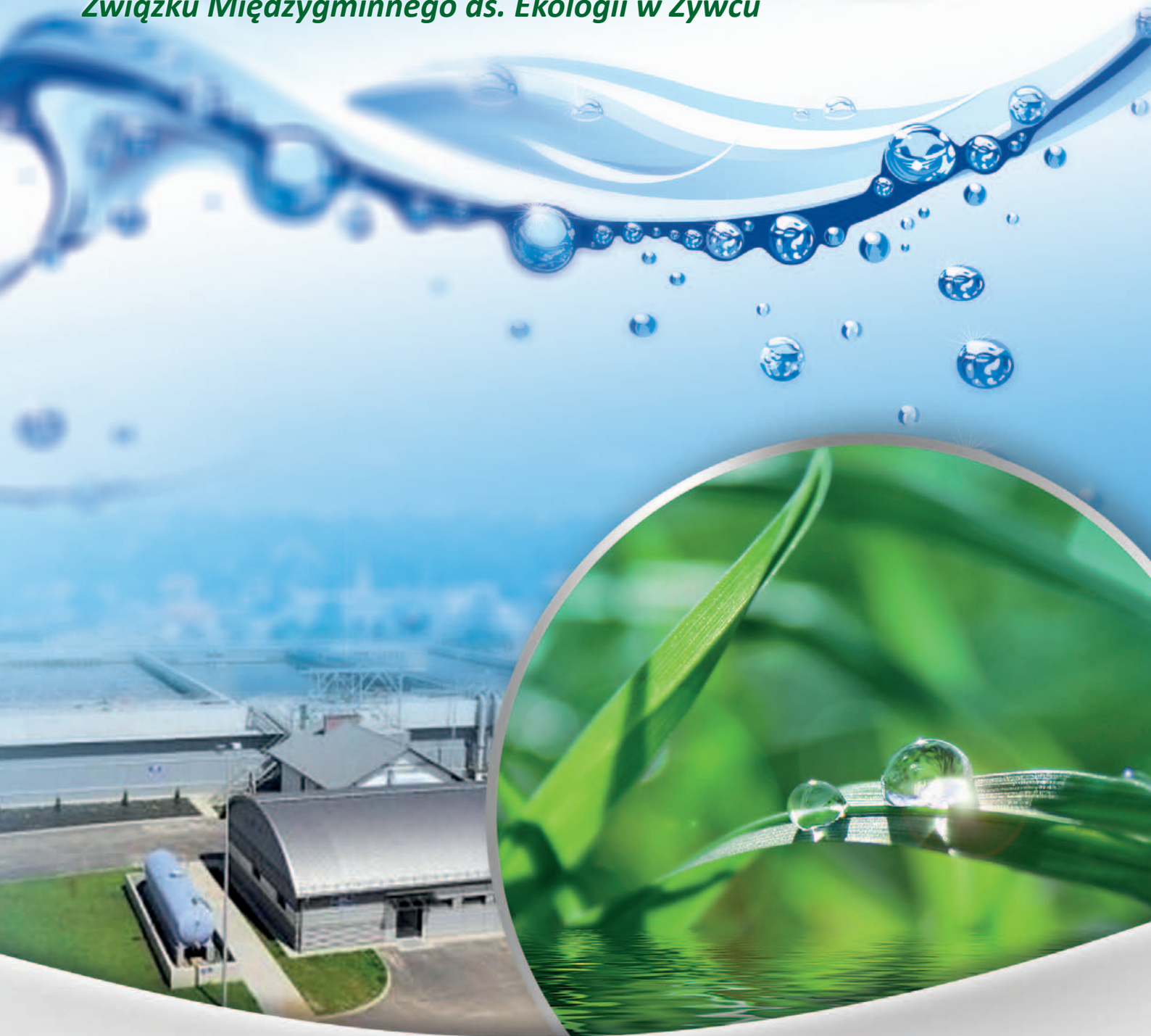


Oczyszczanie ścieków na Żywiecczyźnie - Faza II

*Folder Informacyjny
Związku Międzygminnego ds. Ekologii w Żywcu*



Zadania i kompetencje, przebieg projektu

Związek Międzygminny ds. Ekologii w Żywcu realizuje i koordynuje Projekt pod nazwą „Oczyszczanie ścieków na Żywiecczyźnie”. Głównym celem Projektu jest uregulowanie problemu gospodarki wodno – ściekowej na terenie 11-stu gmin objętych inwestycją. Wykonanie Projektu podzielono na dwie, nierozdzielalne Fazy. W ramach Fazy I, która zakończyła się 31.12.2010r. kluczowym zadaniem było rozbudowanie i zmodernizowanie trzech oczyszczalni ścieków: w Żywcu, Ciężynie oraz Zwardoniu oraz przygotowanie niezbędnej dokumentacji projektowej dla realizacji zadań Fazy II.

Faza II Projektu współfinansowana jest z Funduszu Spójności w ramach Programu Operacyjnego Infrastruktura i Środowisko. Jej całkowity koszt wynosi 858 302 342,20 złotych brutto, w tym dofinansowanie w kwocie 584 841 587,76 złotych. Przewiduje się, że realizacja Fazy II zakończy się 31.12.2013r.

W ramach II Fazy Projektu powstają:

- sieć kanalizacji sanitarnej o całkowitej długości około 1177 km,
- 249 przepompowni wraz z przyłączami,
- sieć wodociągowa o łącznej długości około 178 km wraz z budową i modernizacją obiektów wodociągowych: pompowni, zbiorników, hydroforowni, stacji uzdatniania wody,
- instalacja suszenia osadów ściekowych na terenie oczyszczalni ścieków w Żywcu,
- uszczelnienie około 20 km sieci kanalizacyjnej i około 10 km – sieci wodociągowej na terenie Żywca.

Ponadto prowadzone są prace badawcze i projektowe dla uszczelnień sieci poza Żywcem.

Gminy uczestniczące w Związku Międzygminnym ds. Ekologii w Żywcu

W skład Związku wchodzi 11 gmin tj. Gilowice, Jeleśnia, Koszarawa, Lipowa, Łodygowice, Milówka, Rajcza, Radziechowy-Wieprz, Ujsoły, Węgierska Górka oraz Żywiec. Każda z gmin uczestniczących w Projekcie koordynuje także przebieg prac związanych z budową sieci na swoim terenie. W Urzędzie Miejskim w Żywcu a także w pozostałych urzędach gmin wyznaczony został pracownik, który jest tzw. „osobą pierwszego kontaktu”.

Urząd Gminy Gilowice

Osoba do kontaktu ws. Projektu:

Pan Piotr Ormaniec

ul. Krakowska 40

34-322 Gilowice

tel. 33 865 30 20

e-mail: gzuw@gilowice.pl

godziny otwarcia: 7:00 - 15:00

realizacja: kontrakt nr 19

(odpowiedzialny inżynier kontraktu cz. 2)

Urząd Gminy w Jeleśni

Osoba do kontaktu ws. Projektu:

Pan Andrzej Waligóra

ul. Plebańska 1

34-340 Jeleśnia

tel. 33 863 07 06

e-mail: inwestycje@jelesnia.pl

godziny otwarcia: 7:30 - 15:30

realizacja: kontrakt nr 16

(odpowiedzialny inżynier kontraktu cz. 1)

kontrakt nr 18 (odpowiedzialny

inżynier kontraktu cz. 2)



Prace wykończeniowe
na terenie gminy Jeleśnia

Urząd Gminy Koszarawa

Osoba do kontaktu ws. Projektu:

Pan Marcin Cebula

Koszarawa 19

34-322 Koszarawa

tel. 33 863 94 20

e-mail: sekretarz@gminakoszarawa.com

godziny otwarcia: 7:30 - 15:30

realizacja: kontrakt nr 17

(odpowiedzialny inżynier kontraktu cz. 1)

Urząd Gminy Lipowa

Osoba do kontaktu ws. Projektu:

Pani Krystyna Kućka

Lipowa 708

34-324 Lipowa

tel. 33 867 08 10

e-mail: inwestycje@ug-lipowa.com

godziny otwarcia: 7:00 - 15:00

realizacja: kontrakt nr 20a – część 1 i 20b – część 2

(odpowiedzialny inżynier kontraktu cz. 1)

Urząd Gminy Łodygowice

Osoba do kontaktu ws. Projektu:

Pan Andrzej Pezdek

34-325 Łodygowice

ul. Piłsudskiego 75

tel. 33 863 05 07

e-mail: gmina@lodygowice.pl

godziny otwarcia:

poniedziałek - czwartek: 7:00 - 15:00

piątek: 8:00 - 16:00

realizacja: kontrakt nr 22

(odpowiedzialny inżynier kontraktu cz. 1)

Urząd Gminy Milówka

Osoba do kontaktu ws. Projektu:

Pan Rafał Kąkol

ul. Jana Kazimierza 123

34-360 Milówka

tel. 33 863 71 90

e-mail: rolnictwo@milowka.com.pl

godziny otwarcia: 7:30 - 15:30

realizacja: kontrakt nr 12a

(odpowiedzialny inżynier kontraktu cz. 1)

kontrakt nr 12b (odpowiedzialny

inżynier kontraktu cz. 2)

Urząd Gminy Radziechowy-Wieprz

Osoba do kontaktu ws. Projektu:

Pan Mariusz Mirocha

34-381 Radziechowy

Wieprz 700

tel. 33 867 66 14

e-mail: ug@radziechowy-wieprz.pl

godziny otwarcia: 7:00 - 15:00

realizacja: kontrakt nr 21a i 21b, 21c

(odpowiedzialny inżynier kontraktu cz. 1)

Urząd Gminy Rajcza

Osoba do kontaktu ws. Projektu:

Pan Łukasz Derus

ul. Górską 1

34-370 Rajcza

tel. 33 864 31 55

e-mail: rolnictwo@rajcza.com.pl

godziny otwarcia: 7:30 - 15:30

realizacja: kontrakt nr 13a, 13b

(odpowiedzialny inżynier kontraktu cz. 1)

Urząd Gminy Ujsoły

Osoba do kontaktu ws. Projektu:

Pan Michał Płoskonka

ul. Gminna 1

34-371 Ujsoły

tel. 33 864 73 50

e-mail: rgb@ujsoły.com.pl

godziny otwarcia: 7:00 - 15:00

realizacja: kontrakt nr 14a i 14b

(odpowiedzialny inżynier kontraktu cz. 2)

Urząd Gminy Węgierska Górka

Osoba do kontaktu ws. Projektu:

Pan Bogusław Kubaszek

ul. Zielona 43

34-350 Węgierska Górka

tel. 33 864 15 01

e-mail: b.kubaszek@wegierska-gorka.pl

godziny otwarcia: 7:30 - 15:30

realizacja: kontrakt nr 15

(odpowiedzialny inżynier kontraktu cz. 2)

Urząd Miejski w Żywcu

Osoba do kontaktu ws. Projektu:

Pani Daria Kowal

Rynek 2

34-300 Żywiec

tel. 33 475 42 25

e-mail: budownictwo@zywiec.pl

godziny otwarcia: 7:30 - 16:00

realizacja: kontrakt nr 23 i 25

(odpowiedzialny inżynier kontraktu cz. 2)

kontrakt nr 24 (odpowiedzialny

inżynier kontraktu cz. 1)



Prace wykończeniowe
na terenie Żywca-Moszczanicy

Zadania i kompetencje, przebieg projektu

W Urzędach Gmin, u tzw. osób pierwszego kontaktu można uzyskać informacje wstępne na temat Projektu. Pracownicy ci kierują również zainteresowane osoby odpowiednio do: Związku Międzygminnego ds. Ekologii w Żywcu lub do Inżyniera Kontraktu – w zależności od problemu.

Inżynier Kontraktu

Realizacja Projektu w tak szerokim zakresie wymagała wyłonienia dwóch Inżynierów Kontraktu: **Inżynier Kontraktu cz. 1** oraz **Inżynier Kontraktu cz. 2**.

Każdy z inżynierów Kontraktu zajmuje się wskazanymi kontraktami realizowanymi na terenie poszczególnych gmin objętych Projektem. Do zadań inżynierów kontraktu należy m.in.:

- zarządzanie i monitorowanie kontraktów,
- kontrola wykonania robót budowlanych pod względem technicznym, finansowym, organizacyjnym i czasowym,
- pełnienie obowiązków inspektora nadzoru inwestorskiego oraz nadzoru budowlanego.

Inżynier Kontraktu cz. 1 - Konsorcjum:

Lider: OTS-IP Sp. z o.o. Kraków

Partner: Dom Inżynierski PROMIS S.A. Szczecin

Partner: UNI SERWIS Sp. z o.o. Tarnów

Biuro: ul. Wyzwolenia 2a, 34-300 Żywiec

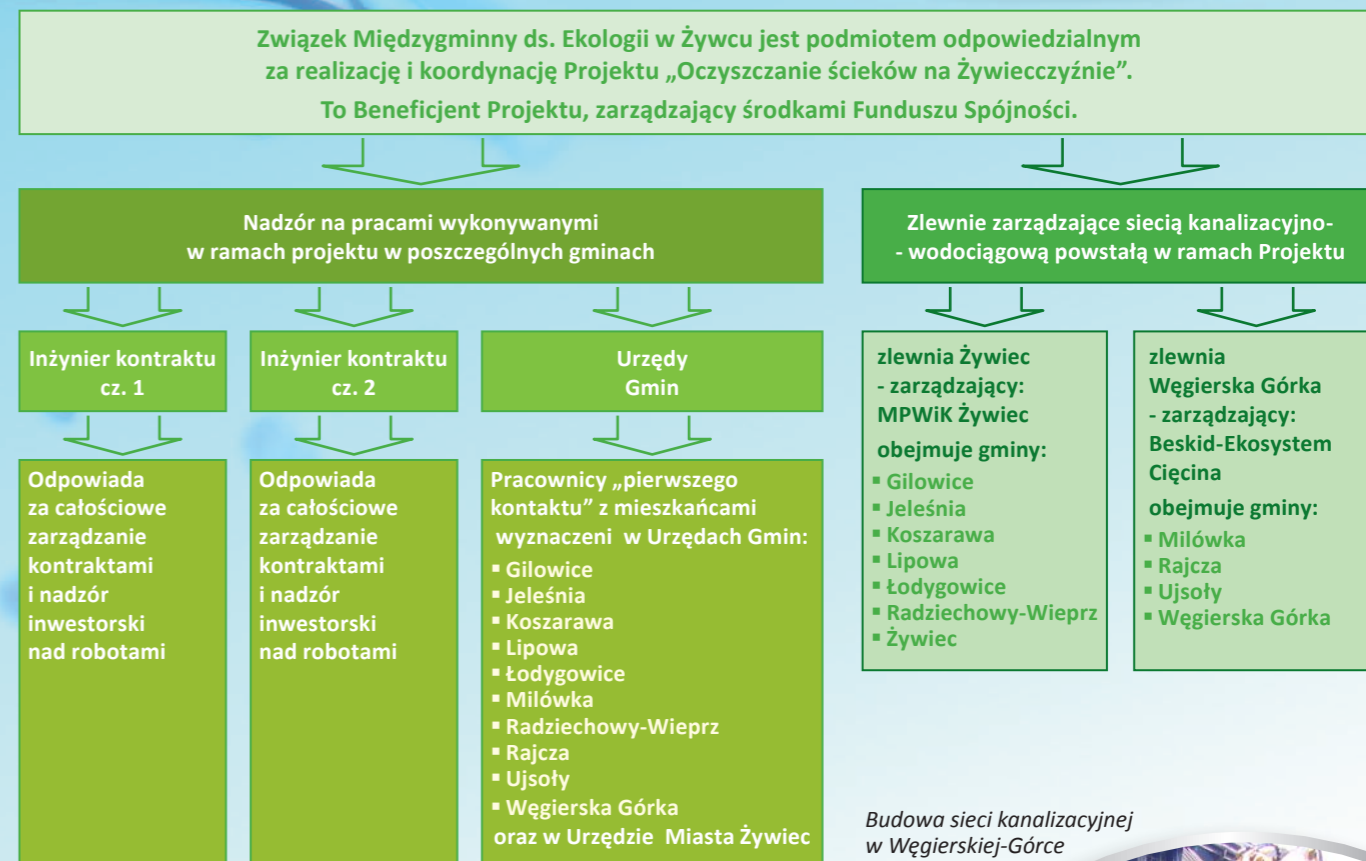
telefon: +48 33 861 48 02, fax: +48 33 33 861 64 03, e-mail: zywiec@promis-sa.pl

Inżynier Kontraktu cz. 2 - ECM Group Polska Sp. z o.o.

Biuro: ul. Beskidzka 14, 34-300 Żywiec

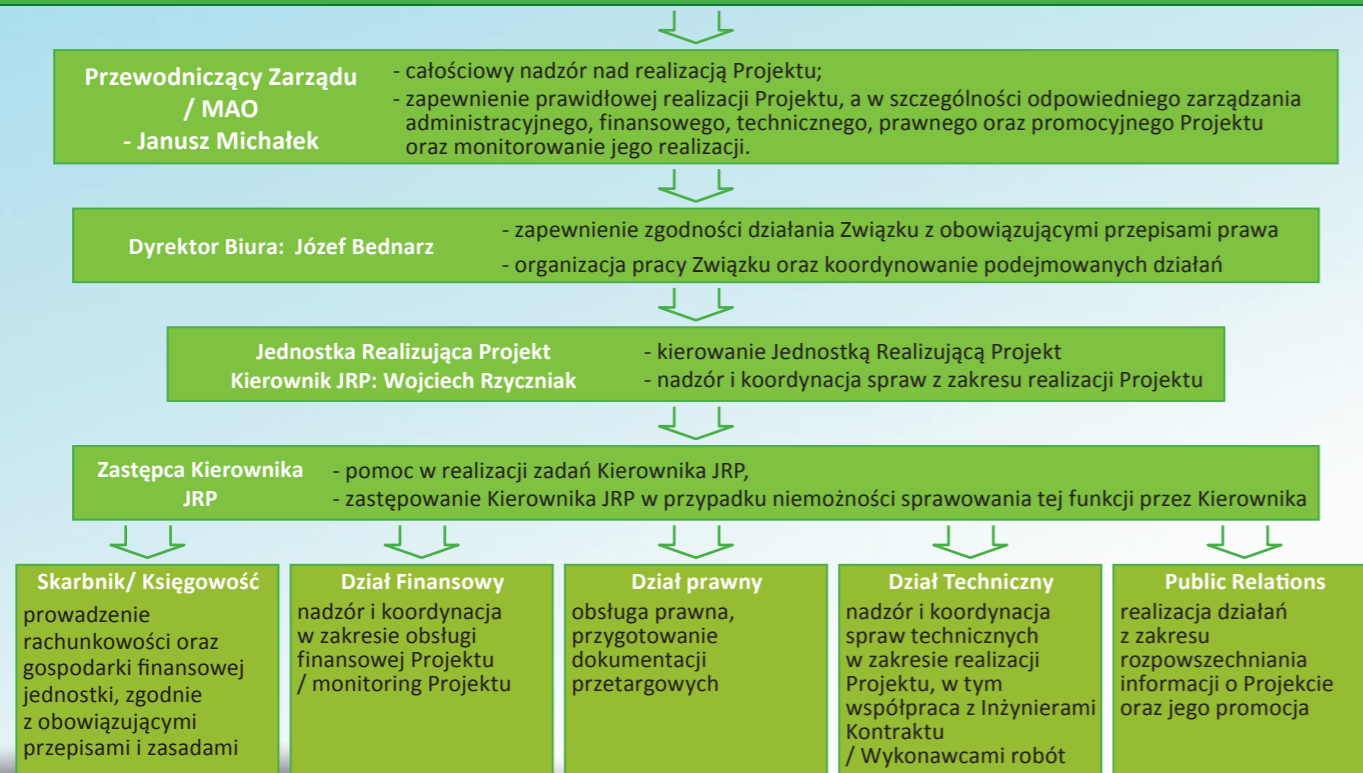
telefon: +48 33 862 52 28, fax: +48 33 863 16 65, email: zywiec@ecmg.pl

Inżynier Kontraktu zajmuje się udzielaniem informacji na etapie wykonawstwa, czyli nadzoruje prace związane z budową sieci i odpowiada za pytania zainteresowanych osób w tym zakresie.



Budowa sieci kanalizacyjnej w Węgierskiej-Górcie

Przewodniczący Zgromadzenia - Antoni Szlagor - nadzoruje prace Zgromadzenia, które jest organem stanowiącym i kontrolnym Związku



Operatorzy sieci

Ze względu na uwarunkowania lokalizacyjne, techniczne i geograficzne teren inwestycji podzielono na 2 obszary – zgodnie z docelowym modelem organizacyjnym zarządzania gospodarką wodno-ściekową:

- Aglomeracja / zlewnia Żywiec - operator sieci: MPWiK Sp. z o.o. w Żywcu obejmuje gminy: Żywiec, Gilowice, Jeleśnia, Koszarawa, Lipowa, Łodygowice, Radziechowy-Wieprz
- Aglomeracja / zlewnia Węgierska Górka - operator sieci: „Beskid-Ekosystem” Sp. z o.o. w Cięcinie obejmuje gminy: Węgierska Górka, Milówka, Rajcza, Ujszoły

Miejskie Przedsiębiorstwo Wodociągów i Kanalizacji Sp. z o.o. w Żywcu

ul. Bracka 66, 34-300 Żywiec
tel. 33 860 63 00; fax: 33 860 63 10
www.mpwik-zywiec.pl

Beskid-Ekosystem Sp. z o.o. w Cięcinie

ul. Graniczna 1, 34-350 Węgierska Górka
tel. 33 8640 223, fax. 33 8640 223
www.beseko.pl



Jak się podłączyć do sieci?

Poza mieszkańcami, których budynki zostały ujęte w dokumentacji projektowej na etapie składania wniosku o dofinansowanie Projektu, występują różnego typu sytuacje dotyczące poszczególnych posesji, gdzie w sposób indywidualny rozpatruje się możliwość przyłączenia do sieci.

Dotyczy to m.in. nowych budynków, które powstały już po zamknięciu etapu tworzenia dokumentacji projektowanej sieci wodociągowo-kanalizacyjnej.

Mieszkańcy, których posesji nie uwzględniono w dokumentacji technicznej Projektu powinni wypełnić stosowny wniosek o przyłączenie do sieci kanalizacyjnej lub/i wodociągowej. Formularze wniosków są dostępne między innymi na stronie internetowej:

www.bip.zmge.zywiec.pl, zakładki: MENU TEMATYCZNE, WNIOSKI O DODATKOWE PRZYŁĄCZA.

Istnieje kilka przypadków rozpatrzenia wniosku o dodatkowe przyłączenie do sieci, które zostały przedstawione poniżej.

- mieszkaniec składa wypełniony wniosek, następnie zostaje on przedłożony do analizy Inżynierowi Kontraktu, Wykonawcy Robót oraz odpowiedniemu Urzędowi. Jeżeli po analizie okazuje się, że istnieją możliwości techniczne podłączenia – mieszkaniec zostaje podłączony do sieci;
- mieszkaniec składa wypełniony wniosek, jednakże po dokonaniu analizy okazuje się, że nie ma możliwości technicznych do podłączenia, wtedy zlecone zostaje opracowanie dodatkowego projektu, który odpowie czy taki mieszkaniec może ostatecznie zostać podłączony;
- mieszkaniec składa wypełniony wniosek, jednak jest on z terenu gdzie została już wykonana sieć w ramach Projektu, wtedy zostaje on skierowany do odpowiedniej spółki operatorskiej (MPWiK Żywiec lub BES Cięcina). Spółka przedstawia warunki podłączenia i w tym przypadku całkowite koszty podłączenia pozostają po stronie zainteresowanego mieszkańca.

Szczegółowe informacje na temat dodatkowych przyłączy można uzyskać w siedzibie Związku Międzygminnego ds. Ekologii w Żywcu, Urzędach Gmin oraz biurach Inżynierów Kontraktów.

Jak zawrzeć umowę o dostawę wody i/lub odbiór ścieków?

Przed podpisaniem umowy o dostawę wody i odbiór ścieków należy dokładnie określić swój status odbiorcy, tj. określić stan rodzinny, opisać posiadaną instalację wewnętrzną, częstotliwość korzystania z sieci, rodzaje zasilania gospodarstwa domowego w wodę. Dane te istotnie wpływają na wielkość obciążeń z tytułu usług wodno-kanalizacyjnych i muszą być precyzyjnie określone.

Tam, gdzie powstała nowa sieć wodociągowo-kanalizacyjna, na obszarze zlewni Żywiec umowy zawierane będą z operatorem – spółką MPWiK w Żywcu, a na terenie zlewni Węgierska Górka – ze spółką Beskid Ekosystem w Cięcinie. Mieszkańcy obsługiwani przez sieć wodociągowo-kanalizacyjną powstałą jeszcze przed realizacją Projektu – zawierać będą umowy z dotychczasowymi operatorami w poszczególnych gminach.

Jak przedstawiają się zasady odpłatności za pobraną wodę i odprowadzone ścieki?

1. Ilość pobranej wody określa się na podstawie odczytu wodomierza.
2. Ilość ścieków określa się wg następujących metod:
 - ilość m³ ścieków jest równoważna do ilości pobranej wody odczytanej na wodomierzu na wodociągu gminnym i ujęciu pomniejszonej o opomiarowaną ilość wody bezpowrotnie zużytej;
 - przy braku wodomierza ilość określona wg Rozporządzenia Ministra Infrastruktury z dn. 14.01.2002r. w sprawie określenia przeciętnych norm zużycia wody;
 - wg wskazań przepływomierza.

Roboty wykończeniowe
w gminie
Ujsoły



Jak korzystać z sieci w sposób poprawny?

Do kanalizacji sanitarnej oraz do studzienek kanalizacyjnych **nie wolno**:

- wprowadzać wód opadowych oraz odwodnień z terenu posesji czy odwodnień budynków mieszkalnych i gospodarczych (rynni).
- wrzucać: popiołu, odpadów stałych, pieluch jednorazowych, szczątków martwych zwierząt, elementów z drewna i z metalu.

Tego typu zachowania użytkowników sieci kanalizacyjnej znacząco utrudniają jej eksploatację, powodując awarie i zapchania sieci, co znacząco wpływa przede wszystkim na koszty eksploatacyjne, m.in. związane z usunięciem awarii za pomocą specjalistycznego sprzętu, tj. samochodu WUKO, samochodu asenizacyjnego, pomp, spirali.

Konsekwencją takich nieodpowiedzialnych działań ze strony użytkowników sieci może być także wylewanie się ścieków na terenie posesji czy w piwnicach budynków oraz zanieczyszczenia przydomowych studni wody pitnej, które mogą prowadzić do poważnych chorób ludzi i zwierząt oraz zanieczyszczenia terenu.

Wprowadzanie wód opadowych do instalacji kanalizacji sanitarnej jest karalne i podlega karze grzywny. Takie działanie powoduje także wzrost kosztów oczyszczania ścieków, poprzez zwiększony dopływ do oczyszczalni wody zmieszanej ze ściekami bytowo-gospodarczymi, które trzeba oczyścić. Duże ilości wód opadowych w sieci kanalizacyjnej znacząco zaburzają również proces technologiczny samego oczyszczania ścieków oraz generują wyższe koszty zużycia energii i polielektrolitów potrzebnych do oczyszczenia ścieków.

Na terenie Żywca i gmin objętych Projektem znajdują się zakłady przemysłowe czy obiekty gastronomiczne produkujące ścieki o charakterze innym niż ścieki bytowe. W takich przypadkach może wystąpić konieczność podczyszczania ścieków przemysłowych zrzucanych do sieci.

Aby nie narażać się na uciążliwości np. nieprzyjemne zapachy w budynku podłączonym do sieci – trzeba sprawdzić szczelność sieci kanalizacyjnej w obiekcie.

SZCZELNA INSTALACJA KANALIZACYJNA W DOMU to: odpowiednie materiały, założone uszczelki oraz zalane syfony. ODPOWIEDNIE ODPOWIETRZENIE KANALIZACJI to: drożna wywiewka zainstalowana ponad dachem oraz zawory napowietrzające na instalacji wewnętrznej.

ABY UNIKNĄĆ PROBLEMÓW PODCZAS EKSPLOATACJI INSTALACJI KANALIZACYJNEJ W BUDYNKU TRZEBA ZASTOSOWAĆ PRZEPISY ROZPORZĄDZENIA MINISTRA INFRASTRUKTURY Z DNIA 12 KWIEŚNIA 2002R. W SPRAWIE WARUNKÓW TECHNICZNYCH, JAKIM POWINNY ODPOWIADAĆ BUDYNKI I ICH USYTUOWANIE. (DZ. U.02.75.690) oraz zalecenia Normy PN-81/B-10700/01.

Co utrudnia i przedłuża budowę sieci?

1. Brak zgody mieszkańców na przejście kanalizacji przez ich posesje, co często znacznie podraża koszt inwestycji albo wręcz uniemożliwia podłączenie do sieci niektórych budynków.
2. Konieczność powrotu z robotami do zakończonego już wcześniej odcinka wykonanej sieci w momencie zgłoszenia dodatkowego wniosku przez mieszkańca, który nie uczynił tego w wyznaczonym terminie.
3. Niekorzystne warunki atmosferyczne, wydłużające się prace na poszczególnych odcinkach.
4. Przedłużające się procedury przetargowe wyłaniania wykonawców poszczególnych odcinków sieci.
5. Brak porozumienia pomiędzy właścicielami i użytkownikami terenów (posesji i dróg) naruszonych w trakcie prac budowlanych a wykonawcami prac i Inżynierami kontraktu.

Przynajmniej niektóre z tych problemów można wyeliminować dzięki dobrej współpracy mieszkańców z instytucjami koordynującymi i wdrażającymi inwestycję. O każdym problemie warto rozmawiać i szukać rozwiązań pozwalających na osiągnięcie celów Projektu, jednocześnie zadawalających wszystkie zainteresowane strony. Pamiętajmy, że Projekt jest realizowany dla nas - mieszkańców gmin i ma przede wszystkim służyć polepszeniu jakości naszego codziennego życia.

„Oczyszczanie ścieków na Żywiecczyźnie”
– aby wszystkim żyło się lepiej !!!



**Związek Międzygminny ds. Ekologii w Żywcu
jest podmiotem odpowiedzialnym za realizację i koordynację
Projektu „Oczyszczanie ścieków na Żywiecczyźnie”.**

**To Beneficjent Projektu, zarządzający
środkami Funduszu Spójności.**



Adres siedziby:

34-300 Żywiec, ul. Ks. Prałata St. Słonki 22

tel. 33 861 28 98

fax 33 860 20 53

www.zmge.zywiec.pl

godziny otwarcia: 7:30 - 15:30

Egzemplarz bezpłatny